



DOPPELKABINEN HARDTOP-KABINENÜBERDACHUNG

CL/S 68 Ford Ranger 2011+ / CL/S 69 Mazda BT50 2011+



BAUSATZ-NR.: 6176967, DICHTUNGSSATZ: 6171422, FRONTSCHIENE: 668PD011

Installationsdauer: **Ca. 3.5 Stunden** (ohne Laderaumschutzwanne)

! BITTE GEBEN SIE EINE KOPIE DIESER EINBAUANLEITUNG AN IHREN KUNDEN !

WICHTIG:

- Die Montage kann aufgrund unterschiedlicher Fahrzeugaufbauten variieren. Bitte lesen Sie sich die vorliegende Einbauanleitung sorgfältig durch und folgen Sie den Anweisungen in den einzelnen Kapiteln.
- Es ist ratsam, die Montage des Hardtops durch einen autorisierten Fachhändler durchführen zu lassen.
- Der Großteil der Montage kann durch eine Person durchgeführt werden. **Es werden jedoch mindestens 2 Personen dafür benötigt, um das Hardtop auf das Fahrzeug zu heben.**

MONTAGE:

- Bei Ladeflächenschutzwannen wird zur Montage zusätzliche Zeit benötigt. Die Ladeflächenschutzwannen müssen dabei ggf. zugeschnitten werden. Die Montage von Laderaumschutzwannen ohne Kantenschutz wird empfohlen.
- **FORD: ARB Teilnummer KUL2408, Sportschutz Teilnummer 10051688. Darüber hinaus passt das System zu Ford Originalzubehör für die Modelle PXI und PXII, nur UC9P-65-YA0F für die Schutzwanne und den UC9P-65-YV0A Heckklappeneinsatz. Für den PXIII ab September 2018 verwenden Sie KTAB39262606BA für die Schutzwanne und GB3B2140726AB für den Heckklappeneinsatz.**
- **MAZDA: ARB Laderaumschutzwanne P/N: KUL1329, ARB Sportschutz P/N 10051688, oder Mazda OEM Originalzubehör Mazda P/N: MZUP1D-AC-TL oder UP2DC-AC-TL für die Schutzwanne und den Heckklappeneinsatz.**
- Die Befestigung der Kabinenüberdachung ist **NICHT** für Laderaumschutzwannen mit Kantenschutz geeignet.
- Entfernen Sie **unbedingt** jegliche Sportbügel oder Kabinenschutzbügel, die auf der Fahrzeug-Ladefläche montiert sind. Diese Bauteile können dem Kunden bei Bedarf zurückgegeben werden.
- Wenn eine ARB-Hardtoplüftung montiert werden soll, sollte diese vor der Hardtop- Installation auf dem Fahrzeug durchgeführt werden. **Die Lüftungsöffnung muss an der Vorderseite des Hardtops angebracht werden, wenn ein Dachträger montiert werden soll.**
- **!! WICHTIG !! Wenn Sie dieses Hardtop an das Ranger XL- oder XLS-Modell montieren, müssen Sie den 4740020 Bremslichtabdeckungs-Kit separat erwerben.**

PFLEGE IHRES ARB HARDTOPS:

Bitte halten Sie sich an die Empfehlungen, die Ihnen nach der Installation ausgehändigt wurden. Zusätzlich befinden sich auf der vorletzten Seite der vorliegenden Einbauanleitung Hinweise zur Pflege.

BENÖTIGTE ARBEITSSCHUTZELEMENTE FÜR DIE MONTAGE:

Augenschutz		Gehörschutz	
-------------	---	-------------	---

HINWEIS: "WARNUNG": Die Warnsymbole werden in der Einbauanleitung an verschiedenen Arbeitsschritten verwendet, bei denen das Tragen von Arbeitsschutzkleidung dringend empfohlen wird. Anderenfalls kann es zu Verletzungen kommen.

BENÖTIGTE WERKZEUGE:

<ul style="list-style-type: none">• Drehmomentschlüssel 0-25Nm• Steckschlüssel ¼", 10 & 13mm, Steckschlüsselverlängerung und Schraubendrehereinsatz• Spanner (Ratsche) Typ, 8, 10 und 13mm.• T15, T30 Torx Schraubenzieher• Maßband• 150mm Maßstab• Elektrischer oder Pressluft-Bohrer• Bohrer 5mm, 6,5 mm, 12 mm, 12 mm, 14 mm• 12mm Bohrtiefenbegrenzer für 6,5mm und 5,2mm• Bohreinsatz. Messer• Scharfe Scheren• Feilen- oder Blech-Entgratungswerkzeug• Metall-Grundierung• Ausbesserungslackierung• Technikerritzwerkzeug• Metall-Doppelgriffklemme	<ul style="list-style-type: none">• Quicklock G-Klemmen• Punktkörner• Silikon-Pistole• <u>Neutral aushärtendes/nicht-säurehaltiges Silikon</u>• Kreuzschlitzschraubendreher• Flachsraubendreher• Seitenschneider• Abisolierwerkzeug• Stifte für entfernbare Markierungen• Isolierband• Abdeckband• Kunststoffrakel• Reinigungstücher• Winkelschleifer und Trennscheibe• Kabelbinder 6 Stück 450mm lang (nicht mitgeliefert) Kabelbinder 8 Stück 200mm lang (nicht mitgeliefert)
--	---

DIE INSTALLATION DES HARDTOPS ERFOLGT IN DEN FOLGENDEN SCHRITTEN:

1. Entfernen Sie alle Sportbügel, Schutzwannen und das obere Bremslicht und verschließen Sie die Vorderseite der Halterung.
2. Montage der Hardtop-Halterungen (Hinweis: Einzelheiten zur Montage von Schutzwannen finden Sie in Schritt 7)
3. Abdichtung der Wanne und Montage der Dichtungen.
4. Installation des Hardtops auf dem Fahrzeug
5. Verkabelung des Hardtops.
6. Funktionsüberprüfung.
7. Montage der Montagehalterungen mit Schutzwanne.
8. Aufschreiben des Schlüssel-Codes und ausfüllen der Benutzeranleitung.
9. Check-Liste und Unterschrift.

HINWEIS: WÄHREND DER INSTALLATION MÜSSEN MEHRERE BOHRUNGEN AM FAHRZEUG VORGENOMMEN WERDEN. KANTEN DER BOHRLÖCHER ABGRATEN UND MIT ROSTSCHUTZFARBE BESTREICHEN. DAMIT BEUGEN SIE ROST VOR.

!! WICHTIG !! Wenn nicht anders in dieser Einbauanleitung beschrieben

BENÖTIGTE DREHMOMENTE: M6=9Nm M8=22Nm

Drehmomentvorgaben müssen dringend eingehalten werden, um Garantieforderungen zu erfüllen. Sie sollten bei Fahrzeuginspektionen regelmäßig überprüft werden.

DER BAUSATZ BESTEHT AUS:

Unter dem Hardtop verpackt:

668PD011 Frontmontageschiene



	Art. Nr.	Abbildung	Menge	Beschreibung
1. 6176967 HAUPTBAUTEILE FÜR DIE HARDTOP-MONTAGE	6821135		1	KABELKANAL M7 SCHWARZ 250mm LÄNGE
	665074		1	1600 x 20 x 6 SCHAUMBAND
	6821132		1	GUMMIDICHTUNG 3/8 ID (VERWENDEN BEI MONTAGE VON LADEFLÄCHENSCHUTZWANNE)
	665076		2	ELASTIKPUFFER 5 STÜCK
	665505		1	PACKUNG ROSTHEMMER
	6151546		14	SCHRAUBE M8X25 SCHWARZ
	4581303		8	M8 X 25.4 X 3mm DISTANZSCHEIBE SCHWARZ
	4581307		16	M8 X 20 X 2mm DISTANZSCHEIBE SCHWARZ
	6151212		8	M8 X 1,25 SCHWARZE NYLOC-MUTTER
	6151213		14	M6 X 20mm SCHWARZE SCHRAUBEN GD 8.8
	4584310		4	M8 X 20 X 2,8mm FLACHE DISTANZSCHEIBE SCHWARZ
	4581082		10	M6 x 20mm 16G UNTERLEGSCHNEIBE - HELL
	4581287		4	M6 x 2,5 x 1,6mm FEDERUNTERLEGSCHNEIBE - SCHWARZ
	6151173		8	M6 FLANSCHMUTTERN - SCHWARZ
	668PM005		1 Paar	PAAR SELBSTKLEBENDE GUMMI-LADEWANNEN-ECK-DICHTUNGSBRÜCKEN

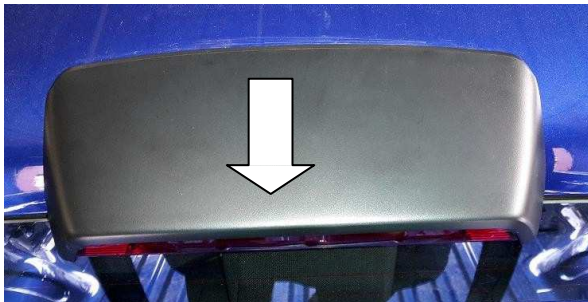
	665044		1	GRUNDIERUNGSSTIFT
	665037		1	HECKKLAPPENSCHUTZKLEBEBAND, 300MM BREIT
	665046		1	50 x 250mm BREMSELEUCHTE SCHWARZES ABDECKBAND
	668PB010		1 Paar	LADEFLÄCHEN DICHTUNGSBLOCK
	668PB006		1 Paar	30 x 30mm SCHWARZES BAND - GESTANZT
	3759852		2	MONTAGEHALTERUNG LADEWANNE MITTE
	668AQ010		2	HALTERUNG - SICHERUNGSBLECH
	3759964R		1	MONTAGEHALTERUNG RECHTS VORNE LADEWANNE RANGER
	3759964L		1	MONTAGEHALTERUNG LINKS VORNE LADEWANNE RANGER
	669AQ022R		1	MONTAGEHALTERUNG RECHTS HINTEN LADEWANNE RANGER
	669AQ022L		1	MONTAGEHALTERUNG LINKS HINTEN LADEWANNE RANGER
	180701		1	SCOTCH LOCK KABELVERBINDER (14-18 AWG)
	6821134		1	FLACHSICHERUNGSHALTER
	666005		2	RINGÖSE RL5-8
	6821127		1	3AMP FLACHSICHERUNG
2. 6171422 HARDTOP- DICHTUNGSKIT	9009177		5 METER	DICHTUNG SCHIENENTRÄGER
	6602018		2	ALKOHOLTÜCHER

**SCHRITT 1: VORBEREITUNG DER FAHRZEUGWANNE UND DER SCHUTZWANNEN -
ENTFERNUNG VON SPORTBÜGELN & SCHUTZWANNEN UND VERSIEGELUNG DER WANNE.**

- 1.1) Entfernen Sie jegliche Sportbügel oder Kabinenschutzbügel, die auf der Fahrzeug-Ladefläche montiert sind.
- 1.2) Die Sportbügel müssen entfernt und dem Kunden wenn dieser es wünscht ausgehändigt werden.
- 1.3) Entfernen und verwahren Sie alle Komponenten der Ladeflächenschutzwanne und die Bauteile von möglicherweise vorhandenen Verzurrvorrichtungen.

HINWEIS:- WENN SIE DIESES HARDTOP AN DAS RANGER XL- ODER XLS-MODELL MONTIEREN, MÜSSEN SIE DEN 4740020 BREMSLICHTABDECKUNGS-KIT SEPARAT ERWERBEN.

SCHRITT 1A: ENTFERNUNG DER ZENTRAL OBEN MONTIERTEN BREMSLEUCHE BEI FORD RANGER XL-XLS MODELLEN



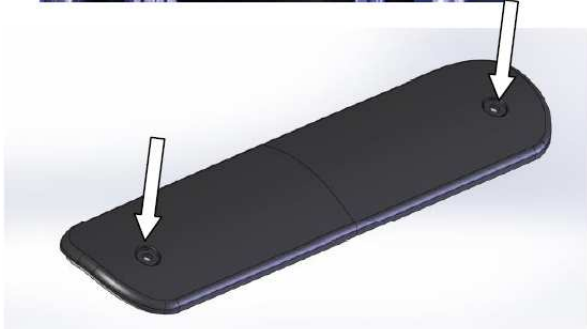
1.4) Entfernen Sie die CHMSL-Abdeckung, indem Sie die Abdeckung zum Heck des Fahrzeugs ziehen.



1.5) Lösen Sie mit einem Torx-Schraubendreher T15 die beiden Befestigungsschrauben und entfernen Sie das Lampengehäuse (Bewahren Sie die beiden Schrauben auf, die später zur Befestigung der Abdeckung wieder benötigt werden).



1.6) Lösen Sie die Leuchte vom Kabelbaum und separieren Sie sie mit Abdeckband und kleben Sie den verbleibenden Kabelbaum sicher in den Hohlraum, damit er nicht klappert.



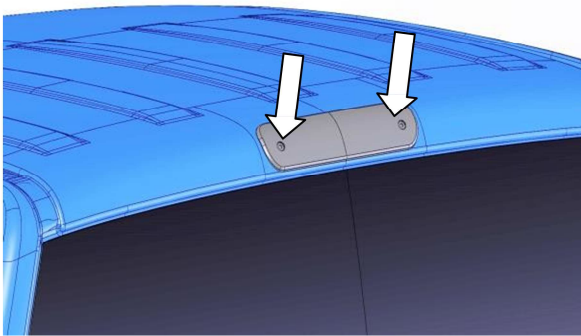
1.7) Vergewissern Sie sich, dass die Schaumstoffbanddichtungen korrekt um den Kantenumfang der Innenfläche der Abdeckungen herum angebracht sind und die Dichtungsscheibenpads über den Schraubenlöchern auf der Innenseite liegen. Stechen Sie die Schaumstoffdichtungsscheiben vorsichtig mit einer scharfen Spitze an, wie beispielsweise einem Nagel, durch die Löcher in der Abdeckung.

Hinterer Pfeil
& mittlere
Lasche



1.8) Stellen Sie vor der endgültigen Montage sicher, dass der Pfeil auf der Innenseite der Abdeckung in Richtung Heck des Fahrzeugs zeigt.

Bei falscher Montage kann die mittlere Lasche die Lasche der Dachblechverkleidung stören.



1.9) Setzen Sie die Abdeckung über den Hohlraum und richten Sie die Befestigungslöcher auf die Schraubenpositionen im Dach aus.

1.10) Drücken Sie die Abdeckung auf das Dach, um die Dichtungen zusammenzudrücken, und schrauben Sie die Abdeckung mit den zuvor festgehaltenen Halteschrauben fest, wobei Sie darauf achten müssen, dass Sie das Gewinde nicht zu fest anziehen und abziehen.

SCHRITT 1B: VERDUNKELUNG DER MITTIG OBEN MONTIERTEN BREMSLEUCHE AUF DEM MAZDA BT50



1.11) Ziehen Sie die schwarze Einfassung auf der Abdeckung zurück, indem Sie sie gleichzeitig anheben und ziehen. (Anweisungen sind auch in der Betriebsanleitung des Fahrzeugs enthalten).



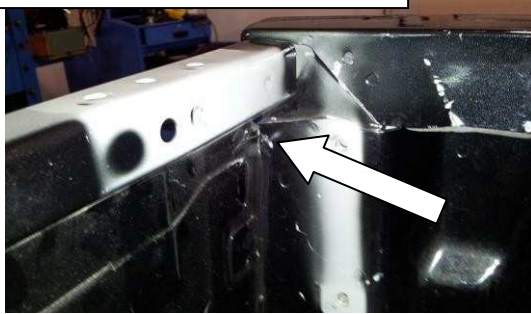
1.12) Reinigen Sie die Linse und legen Sie das Verdunkelungsband 665046 der Bremsleuchte vorsichtig an, beginnend in der Mitte, wobei Sie alle Blasen glätten.

1.13) Schneiden Sie die hinteren Ecken und die Seiten nach Bedarf ab und versuchen Sie, so viel wie möglich von der Linse abzudecken.

1.14) Montieren Sie die Abdeckung wieder.

SCHRITT 1C: ABDICHTEN DER FAHRZEUG LADEFLÄCHE

Innere vordere Ecke der Wanne



Äußere vordere Ecke der Wanne



HINWEIS:

Die vorderen Ecken der Ladefläche, in denen Pfeile dargestellt sind, sind auf beiden Seiten nicht ab Werk versiegelt. Es ist notwendig, diese Bereiche vor der Montage des Hardtops abzudichten.

(Wanne aus Gründen der Übersichtlichkeit aus dem Fahrzeug entfernt)



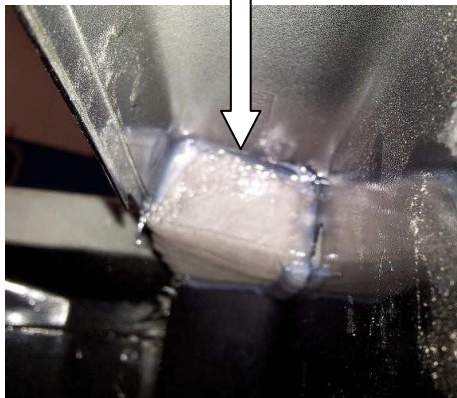
Loch in der vorderen Ecke unter der seitlichen Wannenschiene



Schaumstoffblock nach oben und vorne in das Loch in der vorderen Ecke unter der seitlichen Wannenschiene schieben. Richten Sie die Hinterkante des Blocks auf den länglichen Schlitz aus.

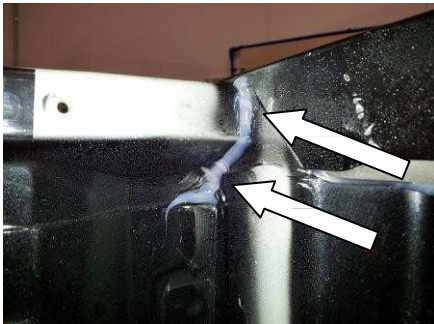
1.15) Innerhalb der Wannenseitenschiene in der vorderen Ecke das Loch in der Seitenschiene in der Wanne anbringen und einen der Schaumstoffblöcke (668PD010) in der folgenden Ausrichtung eindrücken. Der Schaumstoffblock bemisst 50 x 30 x 75 mm. Wenn der Block flach auf seiner 50 x 75 Grundfläche liegt, schieben Sie ihn unter die Seitengitter der Wanne und drücken Sie ihn nach vorne. Die Hinterkante des Schaumstoffblocks ist wie abgebildet mit dem Langloch in der Seitenwand der Seitenwanne zu lokalisieren.

Wiederholen Sie dies auf der gegenüberliegenden Seite.



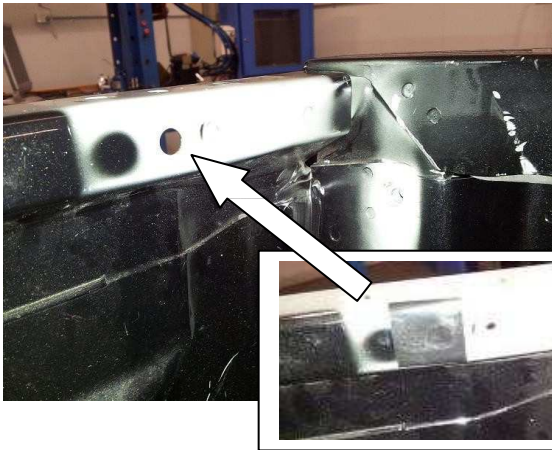
- 1.16) Sprühen Sie Wasser mit einer Sprühflasche um den Schaumstoffblock, um das Silikon glatt aufzutragen. Dann tragen Sie neutral aushärtendes Silikon um alle Kanten des Schaumstoffblocks herum auf, wo er mit dem Wannensblech in Kontakt kommt, und reinigen Sie es anschließend.

Wiederholen Sie dies auf der gegenüberliegenden Seite.



- 1.17) Sprühen Sie Wasser mit einer Sprühflasche an der vorderen inneren Eckverbindung der Wanne, um das Silikon sauber aufzutragen. Dann tragen Sie neutral aushärtendes Silikon wie abgebildet um die Spalten der Bleche herum auf und reinigen Sie diese.

Wiederholen Sie dies auf der gegenüberliegenden Seite.



- 1.18) Bringen Sie den schwarzen Aufkleber (668PB006) über dem offenen Loch neben dem Gewindeloch in der vorderen Wannerverkleidung an, wie gezeigt, um eine wasserdichte Abdichtung zu gewährleisten.

Das Gewindeloch NICHT abdecken.

Wiederholen Sie dies auf der gegenüberliegenden Seite.



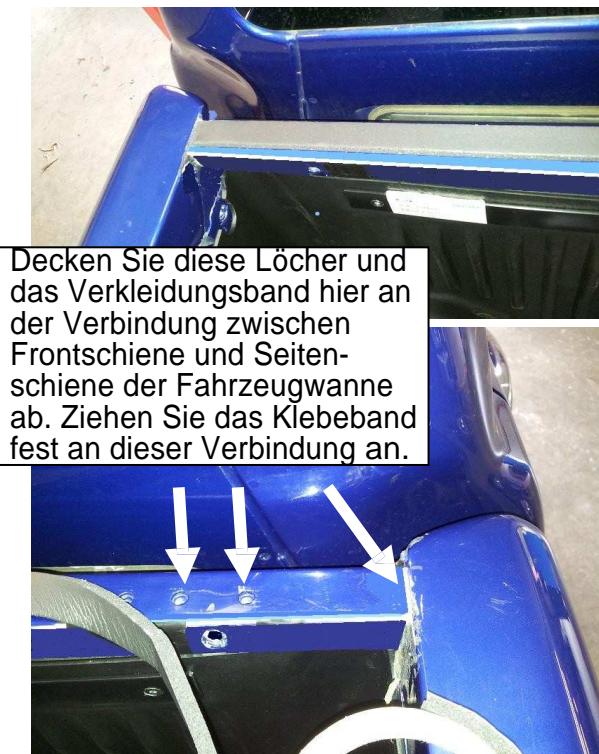
- 1.19) Zwischen der Kabine und der Wanne an der vorderen Ecke neutral aushärtendes Silikon auf die Spalten in den Blechen auftragen, wie im Bild mit Silikon auf einem Spachtel oder Kittmesser dargestellt.

(Wanne entfernt zur Verdeutlichung)

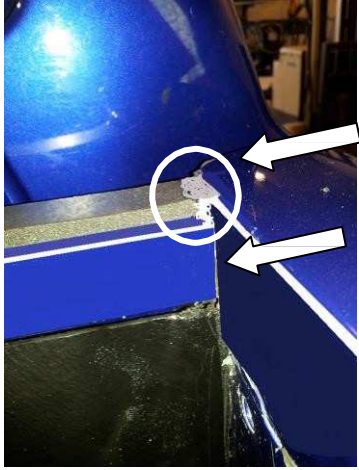
Wiederholen Sie dies auf der

SCHRITT 2: ANBRINGEN DER HARDTOP-SCHUTZWANNENHALTERUNGEN

Entfernen und verwahren Sie alle Komponenten der Ladeflächenschutzwanne und die Bauteile von möglicherweise vorhandenen Verzurrvorrichtungen. Lesen Sie Schritt 7, wenn die Montage der Schutzwanne erforderlich ist, bevor Sie diesen Schritt lesen.



- 2.0) Reinigen Sie die vordere Wannenschiene an der Rückseite der Fahrzeugkabine mit Isopropylalkohol und einem fusselfreien Lappen. Ausgehend von der Innenseite der Wannenschiene wird ein weiches Schaumstoffband (665074) entlang der Oberseite der Vorderseite der Wanne des Fahrzeugs so angebracht, dass es die Schraubenlöcher abdeckt. Schneiden Sie das Klebeband bis zur Innenseite der Seite der Wannenschiene auf der gegenüberliegenden Seite ab.



2.1) Tragen Sie neutral aushärtendes Silikon auf die Enden des Schaumstoffbandes auf beiden Seiten der Wanne auf und spachteln Sie dieses auf die Oberseite des Schaumstoffbandes.

Es ist wichtig, dass der Bereich zwischen dem Band und dem Blech auch an den vertikalen Stirnseiten des Schaumstoffbandes um die Breite des Bandes, vor und hinter dem Band, gut abgedichtet ist.

Sprühen Sie Wasser mit einer Sprühflasche an der inneren Eckverbindung der Wanne, um das Silikon sauber aufzutragen. Dann tragen Sie neutral aushärtendes Silikon auf die hohen Spalten der Bleche auf und reinigen Sie diese.

Wiederholen Sie dies auf der gegenüberliegenden Seite.

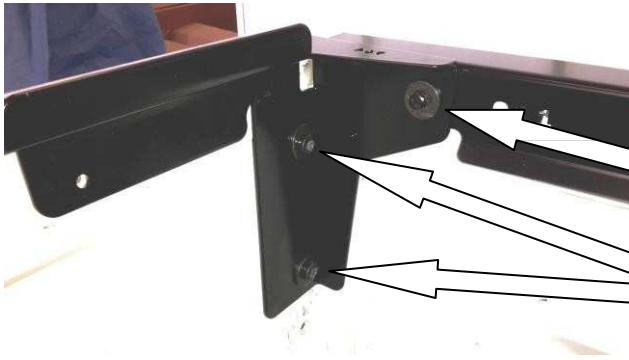


2.2) Platzieren Sie die 668PD011 Frontschiene über der Vorderseite der Wanne und dem Schaumstoffband. Die "C"-Profilform der Halterung ist nach unten zu zeigen und die Kleinflanschlippe an der Halterung ist zur Innenseite der Wanne zu richten, um die Oberkante der Schutzwanne zu halten, wenn diese später montiert wird.

Richten Sie die Löcher am Ende der Halterung mit den beiden Löchern in der vertikalen Fläche der Wanne aus und



2.3) An einem Paar Wannenhalterungen (3759964R&L) an den vorderen Ecken die klaren selbstklebenden Gummipuffer (665076) auf die beiden Schilder an jeder Halterung an der Unterseite auftragen, wobei der Rand der Scheibe auf die Kanten der Halterungen ausgerichtet ist.



- 2.4) Setzen Sie in der linken vorderen Ecke der Wanne die vordere Wannenhalterung (3759964L) ein und setzen Sie die Schrauben wie abgebildet ein.

M6 x 20 Sechskantschraube (6151213),
Federunterlegscheibe M6 (4581287),
Flachunterlegscheibe M6 x 25 (4584310).
Ziehen Sie diese zuerst auf 9Nm an.

Sechskantschraube M8 x 25 (6151546), M8 x 25
Flachunterlegscheibe (4581303) 2 Stellen
Dann ziehen Sie diese mit 22Nm an.

Wiederholen Sie dies mit der vorderen Wannenhalterung (3759964R) auf der gegenüberliegenden rechten Seite der Wanne.



- 2.5) Mit einem 6,5 mm Bohrer, der mit einem 12 mm Bohrstopp versehen ist, um ein Bohren in die äußere Wannenblechhaut zu verhindern, durch das hintere Loch in der vorderen Eckhalterung und durch den Flansch am Wannenblech bohren.

Nach dem Bohren Rostschutzmittel um das Loch und auf die Wanne an der Innenseite auftragen.

- 2.6) Setzen Sie in das Loch eine M6 x 20mm Sechskantschraube (6151213) mit Unterlegscheibe M6 x 20mm (4581082) und eine M6 Flanschmutter (6151173) auf der Rückseite, innerhalb des Wannenlippenflansches ein.
Ziehen Sie sie mit 9Nm an.



- 2.7) Mit einem 6,5 mm Bohrer, der mit einem 12 mm Bohrstopp versehen ist, um ein Bohren in die Außenwandblechhaut zu verhindern, durch das verbleibende Loch in der vorderen Eckhalterung und durch die vordere Montageschiene (668PD011) bohren.

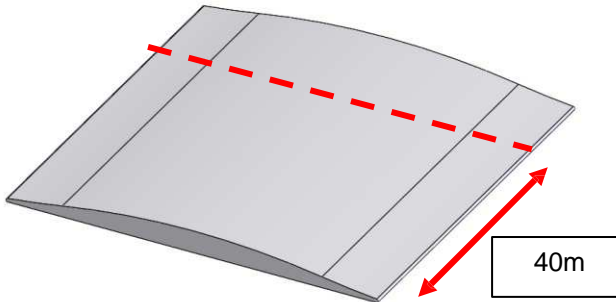
Nach dem Bohren Rostschutzmittel um das Loch und auf die Wanne an der Innenseite auftragen.

- 2.8) Platzieren Sie die Schweißmutterplatte (668AQ010) mit der flachen Fläche hinter dem Loch auf der flachen Fläche der Innenseite der vorderen Montageschiene.

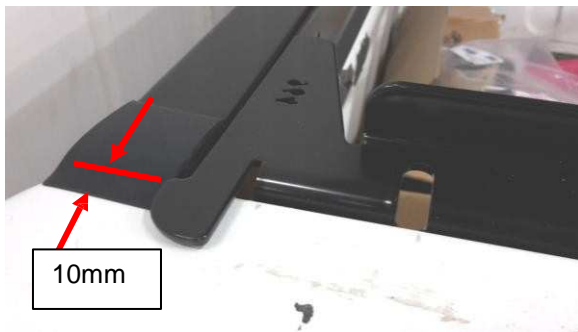


2.9) Setzen Sie eine M6 x 20mm Sechskantschraube (6151213) mit M6 x 20mm Unterlegscheibe (4591082) in das Loch ein und **ziehen Sie die Schraube in der Mutterplatte mit 9Nm an.**

Wiederholen Sie den Vorgang auf der gegenüberliegenden Seite.

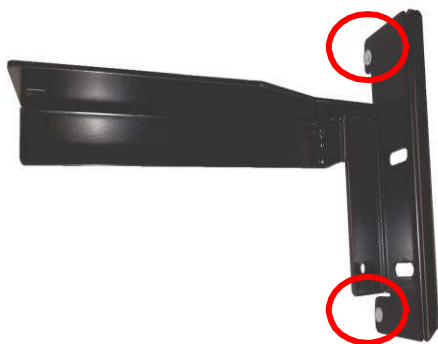


2.10) Schneiden Sie ein Paar Eckdichtungsbrücken (668PM005) wie abgebildet auf 40 mm Breite ab.



2.11) Legen Sie die abgetrennten Gummi-Selbstklebe-Rampen (668PM005) an beiden Enden des vorderen Wannenschienensprofils auf die abgetrennten Wannnbrücken und richten Sie die Hinterkante davon auf die Innenkante der vorderen Montageschiene aus.

Die Dichtung sollte dabei um 10mm auf die Ladeflächenwand überstehen.

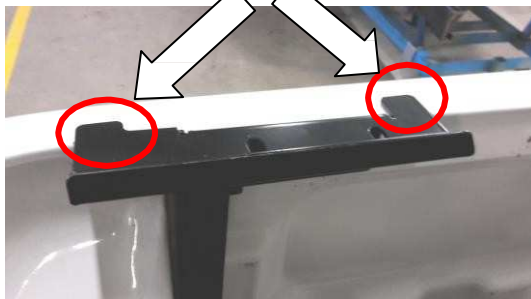


2.12) Bereiten Sie ein Paar hintere Wannenthalerungen (3759698R&L) mit selbstklebenden Bumpons (665076) vor, die auf die beiden Schilder an der Unterseite jeder Halterung aufgebracht werden, wobei der Rand der Scheibe auf den Rand der Halterung ausgerichtet ist.



Verwenden Sie die Unterlegscheibe M8 x 25 x 3 unter der unteren Befestigungshaken-Halterung.

Vergewissern Sie sich, dass die Schilder der oberen Halterung mit den Gummipuffern oben an den Seiten der Fahrzeugwanne eingerastet sind.

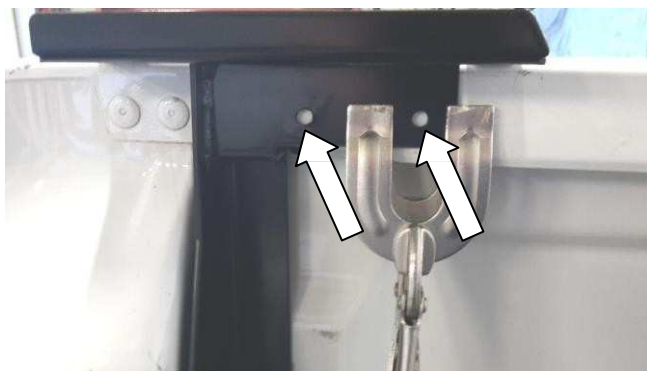


2.13) Befestigen Sie die hintere Eckhalterung (3759698L) an den unteren Befestigungspunkten der Ankerhaken in der Wanne. Verwenden Sie eine Unterlegscheibe M8 x 25 x 3 mm unter dem unteren Bein des Anbindehakens. Richten Sie die Halterung auf das Loch aus und verwenden Sie den Befestigungshaken und die Schrauben wieder, indem Sie sie lose nach oben schieben. Stellen Sie sicher, dass die oberen Halterungspunkte auf der Ladeflächenwand aufsitzen.

Ziehen Sie die Schrauben mit 22Nm an.

Wiederholen Sie den Vorgang auf der gegenüberliegenden Seite.

Wenn eine OEM-Schutzwanne montiert ist, schieben Sie den hinteren Eckwinkel nach unten hinter den Halter und positionieren Sie ihn nach dem Zuschneiden (siehe Schritt 7).



2.14) Klemmen Sie die hintere Wannenhalterung an der Seite der Wannenlippe des Fahrzeugs fest. Stellen Sie sicher, dass die Halterung nach unten gedrückt wird, so dass die Puffer an der Unterseite der Halterung an der Oberfläche der Ladeflächenwand aufsitzen. Bohren Sie 6.5 mm starke Löcher durch die bestehenden Löcher an der Oberseite der hinteren Halterung. Benutzen Sie einen 12mm Bohrtiefenbegrenzer. Entfernen Sie Bohrspäne. Bestreichen Sie die Bohrstellen mit Rostschutzfarbe (665505).

Wiederholen Sie den Vorgang auf der gegenüberliegenden Seite.



2.15) Montieren Sie M6 x 20 mm Sechskantschrauben (6151213) mit M6 x 20 mm Unterlegscheiben (4591082) unter dem Kopf und durch das Halterungsloch und sichern Sie von Innen mit einer M6-Flanschmutter (6151173).

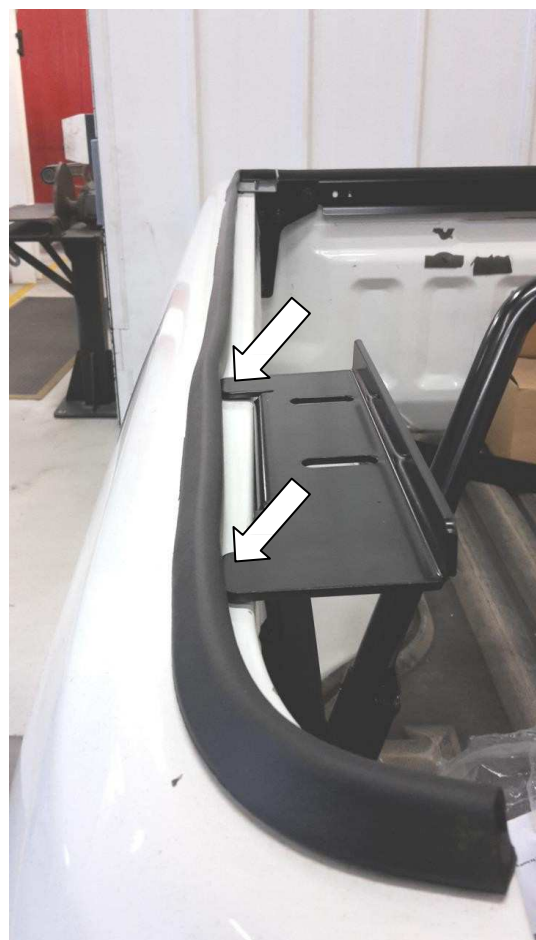
Mit 9Nm anziehen.

Wiederholen Sie den Vorgang auf der gegenüberliegenden Seite.

SCHRITT 3: ABDICHTEN DER SCHUTZWANNE UND ANBRINGEN DER DICHTUNGEN



3.0) Verwenden Sie die Alkoholtücher aus dem Hardtop-Dichtungskit (6171422) und reinigen die seitlichen Ladeflächenseitenwände. Die Dichtung (9009177) in der dargestellten Ausrichtung (runde Seite außen und gerade Seite innen) anbringen, **beginnend von der Rückseite zur Außenkante der Oberseite der Ladefläche.**



3.1) Führen Sie das Dichtmaterial entlang der Ladeflächenseitenwände. Halten Sie einen Abstand ein, der dem Abstand der hinteren Hardtop-Halterungen entspricht. **Drücken Sie das Dichtband fest auf die Ladeflächenwand.**



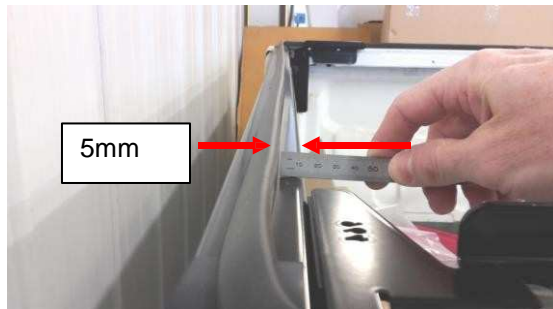
3.2) Bestreichen Sie die vorderen Ecken der Ladeflächenwand bis zu den Gummidichtungsbrücken mit dem Grundierungsstift (665044). (Brechen Sie das Ampullenglas an den Punkten durch Drücken und Benetzen der Filzspitze, um den Primer aufzutragen). Lassen Sie die Grundierung trocknen.



3.3) Bringen Sie die Versiegelung entlang der vorderen Halterung in einem gleichmäßigen Abstand zur Innenseite der Wanne von den hinteren Halterungselementen an und üben Sie einen festen Druck aus, um das doppelseitige Klebeband zu benetzen. Stellen Sie sicher, dass die Innenkante der Dichtung ausgerichtet ist, um die



3.4) Ziehen Sie das Dichtband **ohne es zu verdrehen um die abgerundete Ecke der vorderen Eckhalterungen**. Führen Sie es **nur bis zur Hälfte der Breite der Gummidichtungsbrücke**. **Stellen Sie sicher, dass das doppelseitige Klebeband an der Gummibrücke nach oben führt und nicht an der Kante abgedrückt wird, da dies später zu Wasserundichtigkeiten führen könnte**. Drücken Sie das Dichtungsband fest auf die Gummidichtungsbrücke.



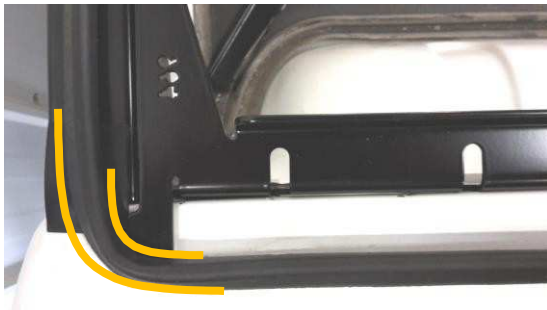
3.5) Die Dichtung entlang der vorderen Kopfplattenhalterung **anbringen, die um 5 mm versetzt zwischen der Innenkante der Dichtung und der Innenkante der Kopfplattenschiene ausgerichtet ist**.



3.6) Führen Sie den Abdichtungsvorgang an der gegenüberliegenden Seite der Ladeflächenseite zu Ende. Schneiden Sie die Dichtungsenden bündig zur Kante der Wannrückseite ab.



3.7) Tragen Sie neutrales Silikon auf die Enden der Gummibrückenprofile auf und dichten Sie die Vorderseite der Wannenecke ab. Reinigen Sie überstehende Reste mit einem Lappen und verwenden Sie ggf. Silikonentferner oder Wachs zum entfernen.



3.8) Tragen Sie neutrales Silikon auf die Kante der Ladefläche um die vorderen Ecken sowohl innerhalb als auch außerhalb der Versiegelung für jeweils 50 mm auf. Reinigen Sie überstehende Reste mit einem Lappen und verwenden Sie ggf. Silikonentferner oder Wachs zum entfernen.



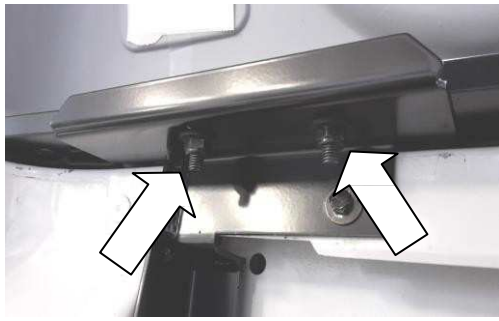
- 3.9) Tragen Sie neutrales Silikon auf die Innenseite jedes Endes der oberen Ecken der Schiene auf. Reinigen Sie überstehende Reste mit einem Lappen und verwenden Sie ggf. Silikonentferner oder Wachs zum entfernen.

SCHRITT 4: INSTALLATION DES HARDTOPS AUF DEM FAHRZEUG



- 4.0) Schließen Sie die Heckklappe des Fahrzeugs. Heben Sie das Hardtop mit zwei Personen auf das Fahrzeug. **Vermeiden Sie es, das Hardtop auf der Dichtung zu verschieben, da diese sich dadurch lösen könnte.** Heben Sie das Hardtop an und legen Sie es auf die Wanne des Fahrzeugs. Öffnen Sie die Heckklappe des Fahrzeugs und des Hardtops. **Die Löcher in der hinteren Basisschienenenecke im Inneren sollten auf die Mitte der Schlitze der Montagehalterungen an der hinteren Wanne ausgerichtet sein. Stellen Sie sicher, dass das Hardtop auf beiden Seiten gleichmäßig zur Wanne und zur Fahrzeugkabine ausgerichtet ist.** Stellen Sie sicher, dass der Druck von der unteren Scheibe der Heckklappe nicht zu groß ist.

Es MUSS 25 mm oder mehr Abstand von den vorderen Hardtop-Pfeilern zu den hinteren Kabinensäulen des Fahrzeugs vorhanden sein. Dies lässt sich leicht messen, indem man eine Fassung oder ein rundes Objekt mit einem Außendurchmesser von 25 mm zwischen Hardtop und Kabine einführt.



- 4.1) Richten Sie die Löcher auf dem Schienenträger aus, so dass die Schlitz in der Mitte der hinteren Montagehalterungen sind.
Stellen Sie sicher, dass der Spalt zwischen dem Türglas und dem Türrahmen gleichmäßig ist und zwischen 5 und 7 mm beträgt und die Dichtung am unteren Rand der Tür eine Kompression zur Heckklappe aufweist. Drücken Sie die Dichtung der Heckklappe nicht zu stark zusammen.

Schieben Sie durch die Löcher der hinteren Eckhalterungen M8x25mm Sechskantschrauben (6151546) mit M8x20mm Distanzscheiben (4581307) und dann durch die Löcher des Hardtop-Schienenträgers. Setzen Sie eine M8x20 Distanzscheibe und Nyloc-Mutter (6151212) von der Unterseite dagegen und **und ziehen Sie alles mit 22Nm** an der hinteren Montagehalterung fest.



- 4.2) Schieben Sie durch die Löcher der hinteren Eckhalterungen M8x25mm Sechskantschrauben (6151546) mit M8x20mm Distanzscheiben (4581307) und dann durch die Löcher des Hardtop-Schienenträgers. Setzen Sie eine M8x20 Distanzscheibe und M8 Nyloc-Mutter (6151212) von der Unterseite dagegen und **und ziehen Sie alles mit 22Nm** an der hinteren Montagehalterung fest.



- 4.3) Überprüfen Sie, ob der Gleitschienenschlitz an der Stelle, an der das Hardtop auf der Wannendichtung sitzt, von außen nicht sichtbar ist. Sie sollte sich auf der Innenseite der Dichtung befinden. Andernfalls muss das Hardtop eventuell verschoben/ abgenommen werden, um die Dichtung an der Wanne außerhalb dieses Gleitschienenschlitzes zu platzieren. Wenn es nicht verlagert werden kann, ist eine neutral vernetzende Silikonversiegelung erforderlich, um die Gleitschiene abzudichten (wie in Schritt 4.10 beschrieben).





4.4) Suchen Sie die in der Mitte des Schienenträgers befindlichen Schlitz. Richten Sie die obere Bohrung der Klemmhalterung (3759852) auf die Basisschiene des Hardtops und die Klemme auf die Wannenslippe aus. Eine M6x20mm Sechskantschraube (6151213), M6 Federscheibe (4581287) mit M6x25mm Scheibe (4584310) von oben in die Schweißmutter einsetzen und **mit 9Nm anziehen.**



4.5) **Bohren Sie ein 6.5mm Loch** durch die Halterung (66PD056). Verwenden Sie dabei einen 12mm Bohrtiefenbegrenzer. Entfernen Sie Bohrspäne.



4.6) Rostschutzmittel auf die Löcher auftragen. Schrauben Sie M6 x 20 mm Schrauben (6151213), M6 x 20mm Distanzscheiben (4581082) und von innen M6 Flanschmuttern durch das Loch (6151173).

Ziehen Sie sie mit 9Nm an.



4.7) Schneiden Sie die unteren Türinnendichtungen auf beiden Seiten der Tür in einer Linie mit der Oberseite der Heckklappe ab, so dass sie nur die Oberseite der Fahrzeugheckklappe berühren.



4.8) Schneiden Sie die untere Türflügeldichtung, die am Glas an der Tür befestigt ist, an beiden Enden passend zu den Ecken des Glases ab.



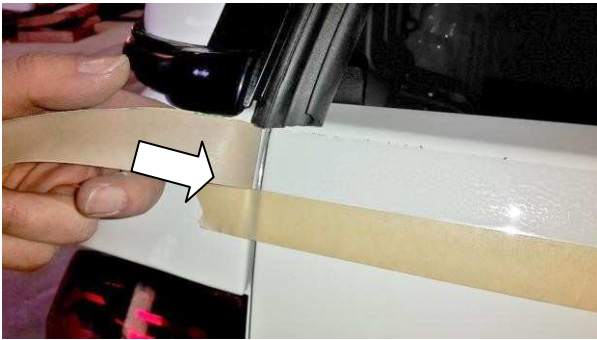
4.9) Tragen Sie bei geöffneter Heckklappe und geöffneter Tür neutral aushärtendes Silikon in den Türrahmen und die Basisschiene des Hardtops auf, um sie vollständig abzudichten. Reinigen Sie Überschüsse und glätten Sie das Silikon auf der Innenseite des Hardtops auf beiden Seiten der Tür.



4.10) Kleben Sie das Abdeckband auf die Ebene der Heckklappe des Fahrzeugs mit der unteren Glaskante der Tür.



4.11) Beginnen Sie am Rand der Heckklappe, rollen Sie das transparente Schutzband (665037) aus und beginnen Sie teilweise mit dem Entfernen der Bandträgerfolie in kleinen Abschnitten nach und nach ab.



- 4.12) Drücken Sie gegebenenfalls vorhandene Luftblässchen beim Verkleben langsam weg. Beginnen Sie an einem der Enden und verwenden Sie einen Plastikabzieher.
- 4.13) Schneiden Sie das Schutzband an den Außenkanten der Heckklappe ab.
- 4.14) Entfernen Sie das Markierungsband nach Abschluss des Klebevorgangs wieder.

SCHRITT 5: VERKABELUNG DES HARDTOPS



5.0) Lösen Sie die beiden Schrauben, mit der die rechte Heckleuchte am Heck befestigt ist.



5.1) Ziehen Sie die Leuchte nach hinten zum Heck des Fahrzeugs, um sie von der Ladefläche zu lösen.



5.2) Bohren Sie an der dargestellten Stelle ein 10 mm Loch mit einem 12 mm Bohrstopp und entgraten Sie es.



5.3) Schneiden Sie das kleine Stück des geteilten, gewundenen Rohres (6821135), das im Kit enthalten ist, in zwei Hälften. Stecken Sie den Kabelbaum, der aus der unteren rechten Ecke der Heckklappe kommt in die eine Hälfte des zerschnittenen Kabelkanals. **Bewahren Sie die andere Hälfte auf.**

5.4) Führen Sie unter Verwendung der mitgelieferten Tülle sowohl den **DOPPELKERNDRAHT** (rot und schwarz) als auch den **SCHWARZEN DRAHT MIT WEISSEN GESTRICHELTEN LINIEN** durch das Rohr und durch das 10 mm Loch in die Rückleuchtaussparung.



5.5) Schneiden und entblößen Sie das Ende des dünnen schwarz/weiß gestreiften Drahtes vom Hardtop.



5.6) Suchen Sie das Bremslichtkabel des Ford Rangers an der Rückseite der Rückleuchte - ein GRÜNES KABEL.

5.7) Überprüfen Sie dieses GRÜNE KABEL mit einer Sonde in den Draht und lassen Sie einen Helfer das Bremspedal treten, um zu bestätigen, dass das GRÜNE KABEL die Leistung der Bremsleuchte liefert.



5.8) Bringen Sie das Scotch-Schloss (180701) zwischen dem dünnen SCHWARZ DRAHT MIT WEISS GESTRICHELTEN LINIEN vom Hardtop und das GRÜNE KABEL an der Rückleuchte des Fahrzeugs an.



5.9) Führen Sie das doppeladrig ummantelte Kabel (rot und schwarz) von der Rückleuchte nach unten bis unter das Fahrzeug ein (sie muss bis zur Batterie an der Vorderseite verlaufen). **Legen Sie eine gewundene, zweigeteilte Leitung auf den Draht (nicht mitgeliefert), bevor Sie den Draht an die Vorderseite des Fahrzeugs führen.**

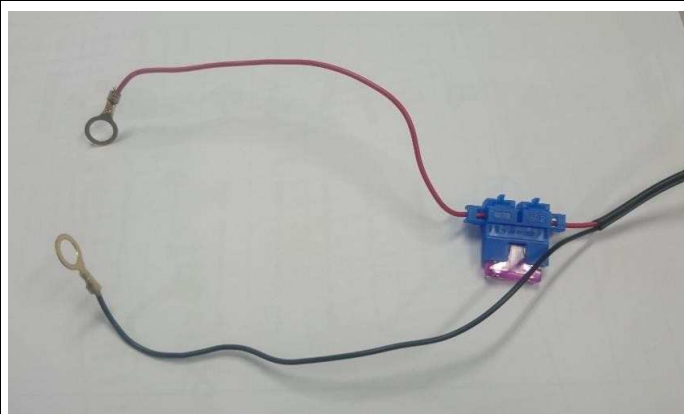


5.10) Führen Sie den doppeladrig ummantelten Draht (rot und schwarz) entlang der rechten seitlichen Fahrgestellschiene nach vorne, wobei die Kabel alle 300 mm sicher verbunden sein müssen.

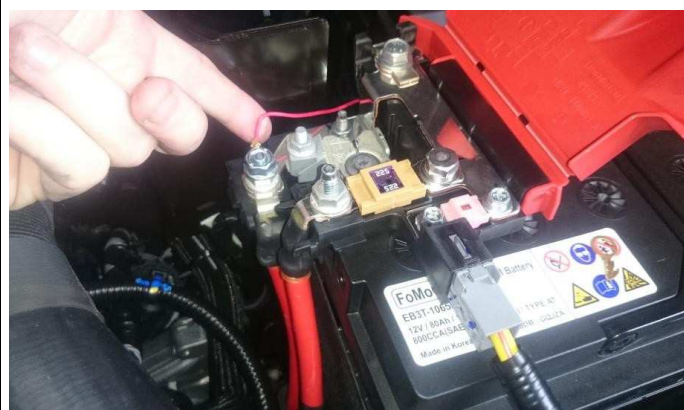
Halten Sie den Kabelbaum von Abgas- und Bremsleitungen fern.



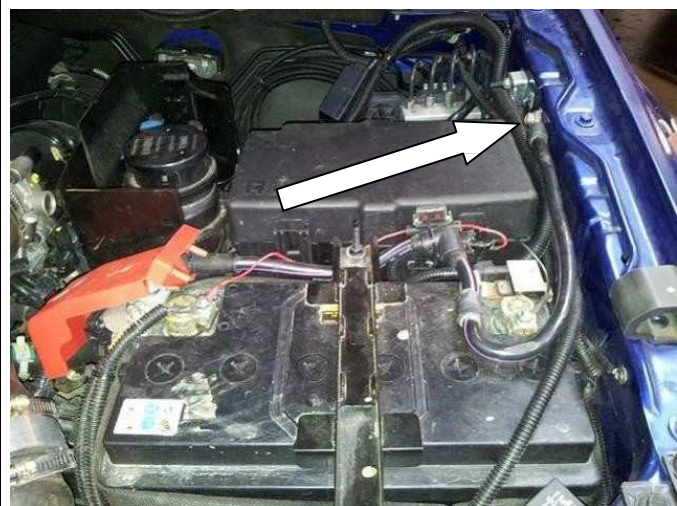
5.11) Fahren Sie mit dem Verlegen des doppeladrig ummantelten Mantelleitungsdrahtes unter dem Fahrzeug fort, um in den Motorraum neben der Batterie zu gelangen.



- 5.12) Nehmen Sie den Mantel von den letzten 30 cm Draht ab und trennen Sie die roten und schwarzen Drähte.
- 5.13) Schneiden Sie den roten Draht ab, entblößen Sie jedes Kabelende und schließen Sie den HALTER FÜR DIE BLATT-SICHERUNG (6821134) an.
- 5.14) Sowohl das rote als auch das schwarze Kabelende entblößen und eine Öse (666005) an jedem Ende wie abgebildet anschließen.



- 5.15) Heben Sie die rote Kappe von der Batterie ab, suchen Sie den Pluspol und verbinden Sie die rote Leitung mit einer Flanschmutter, wie abgebildet.



- 5.16) Fixieren Sie einen Erdungspunkt mit einer Mutter auf dem Motorraum wie abgebildet und verbinden Sie das Erdungskabel mit einer Flanschmutter, um die Verkabelung des Hardtops abzuschließen.

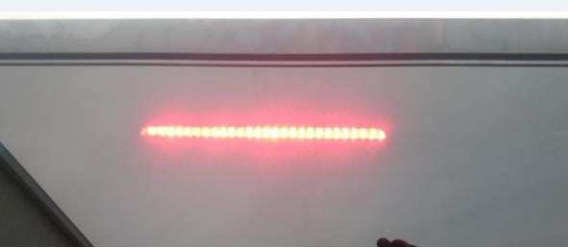

- 5.17) Vergewissern Sie sich, dass alle Kabel sauber durch den Motorraum geführt werden, sicher befestigt sind und keinen Kontakt zu anderen elektrischen Geräten oder Gefahren haben.



- 5.18) Bringen Sie das zweite Stück des aufbewahrten 7mm starken Kabelkanals (6821135) an den Kabeln zwischen Bremsleuchte und der Innenbeleuchtung über der Heckklappe an.

SCHRITT 6: BETRIEBSPRÜFUNGEN UND -ANPASSUNGEN

Die Montage des Hardtops und der Verkabelung sind nun abgeschlossen. Die Überprüfung der korrekten Funktionsweise sollte, wie in den folgenden Schritten beschrieben, durchgeführt werden.

	<p>6.0) Drücken Sie das Bremspedal des Fahrzeugs und lassen Sie durch eine zweite Person überprüfen, ob die Bremsleuchte in der Tür funktioniert.</p>
	<p>6.1) Überprüfen Sie, ob die Innenraumbeleuchtung funktioniert, wenn sie ein- und ausgeschaltet wird.</p>

SCHRITT 7: VORBEREITUNG DER SCHUTZWANNEN

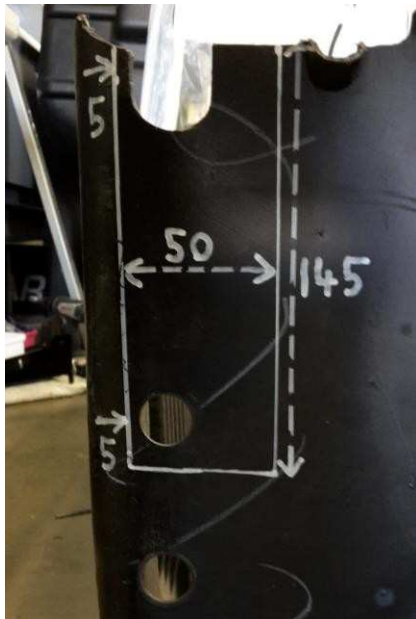
OEM FORD SCHUTZWANNE für PXI und NUR PXII - vor der Montage der Eckwinkel in Schritt 2 zu montieren.



- 7.0) Sie müssen die Schutzwanne so zuschneiden, dass sie richtig an der Haube anliegt und Platz für die Eckhalterungen des Hardtops in der Fahrzeugwanne vorhanden ist.
HINWEIS: Die Montage des Hardtops ist NUR für Laderaumschutzwannen ohne Kantenschutz geeignet.

Die folgenden Schritte basieren auf der Anpassung an die Ford OEM

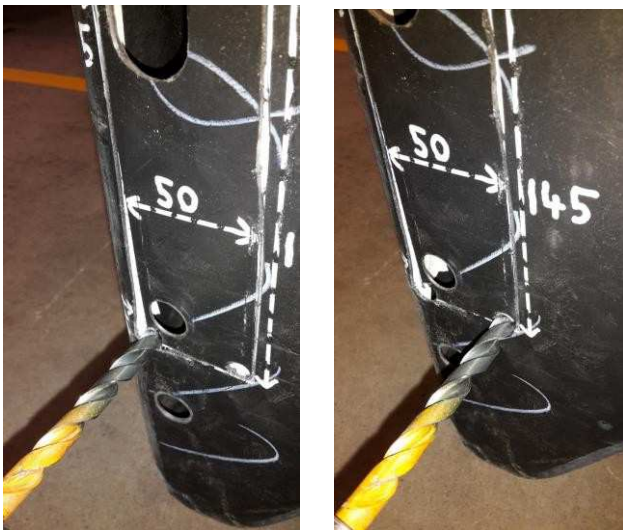
Schutzwanne für PXI/II (Ford OEM Original Zubehör P/N: UC9P-65-YA0F für die Schutzwanne und UC9P-65-YV0A für den Heckklappeneinsatz).



- 7.1) Markieren Sie die vordere **linke Seite** der Schutzwanne auf der Seite, die wie abgebildet an der Fahrzeugwanne anliegt.

Bitte beachten Sie, dass die Abmessungen von 5mm an der Kante der Löcher liegen.

Wiederholen Sie den Vorgang spiegelverkehrt auf der anderen Ecke.



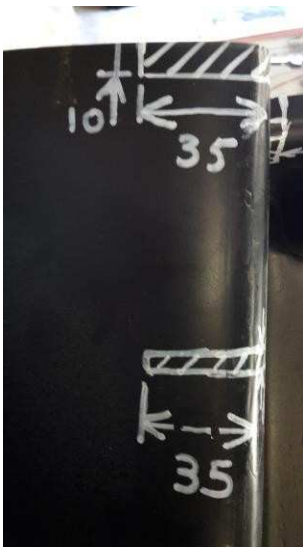
- 7.2) Bohren Sie die unteren Ecken der Schutzwanne mit einem 10 mm Bohrer, um saubere Ecken wie abgebildet herzustellen.

Wiederholen Sie den Vorgang spiegelverkehrt auf der anderen Ecke.



7.3) Schneiden Sie mit einer Stichsäge die Schutzwanne entlang der markierten Linien ab.

Wiederholen Sie den Vorgang spiegelverkehrt auf der anderen Ecke.



7.4) Markieren Sie den oberen Bereich der **linken hinteren Ecke** der Schutzwanne auf der Seite, die an der Fahrzeugwanne anliegt, wie in diesen Bildern dargestellt.

Wiederholen Sie den Vorgang spiegelverkehrt auf der anderen Ecke.



7.5) Der fertige Ausschnitt sollte wie auf dem nebenstehenden Bild aussehen.

Auf der gegenüberliegenden Seite gespiegelt

Entgraten Sie nun alle Zuschnitte auf der Schutzwanne und feilen zum Säubern die Kanten ab.

Nuten Sie diese Löcher, um den Schlitz 4 mm nach hinten zu machen.



- 7.6) Im hinteren Teil der Schutzwanne befinden sich 2 vorgeformte Aussparungen. Die linke Seite ist nebenstehend dargestellt. Weiten Sie das Loch mit einem 10 mm Bohrer und schieben Sie das Loch 4 mm nach hinten in die Fahrzeugposition.

Wiederholen Sie den Vorgang spiegelverkehrt auf der anderen Ecke.



Nuten Sie diese Löcher, um den Schlitz 4 mm breiter in Richtung Außenseite der Schutzwanne auszuweiten.

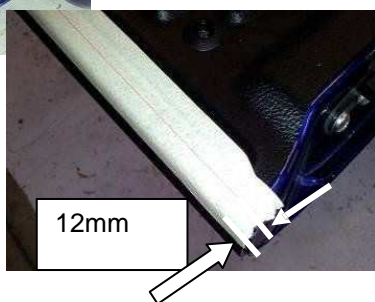
- 7.7) In der hinteren linken unteren Ecke der Schutzwanne rasten die beiden Metallabstandshalter in der unteren Bohrung aus. Schleifen Sie die Kunststofflöcher mit einem Werkzeugschleifer heraus, um sie seitlich 4 mm in Richtung Außenseite der Schutzwanne zu bewegen. Montieren Sie die beiden Metallabstandshalter nach der Montage der Schutzwanne später wieder.

Wiederholen Sie den Vorgang spiegelverkehrt auf der anderen Ecke.

PASSEN SIE DIE SCHUTZWANNE AN DIESER STELLE NICHT AN. ALLE BESCHLÄGE FÜR DIE SCHUTZWANNE AUFBEWAHREN - SIEHE ABSCHNITT 1B - ABDICHTUNG DER WANNE DES FAHRZEUGS



- 7.8) Sobald die Wanne versiegelt ist und Schritt 1 dieser Anleitung vollständig ist, montieren Sie die Schutzwanne in Position zur Wanne gemäß der Ford-Schutzwannen Montageanleitung.



7.9) Kleben Sie das Abdeckband auf die innere Oberkante des Heckklappenauskleidung.

7.10) Markieren Sie eine Linie über die Breite der Heckklappenauskleidung 12 mm nach unten.



7.11) Schneiden Sie die Oberlippe mit einer Stichsäge vom Heckklappeneinsatz ab und schleifen Sie die Kante.

7.12) Es kann auch erforderlich sein, die Seitenkante des Futters zu trimmen, um ein sauberes Aussehen zu erhalten, wie im Pfeil dargestellt.

7.13) Montieren Sie dann den Heckklappeneinsatz gemäß der Montageanleitung für die Schutzwanne.

Fahren Sie mit ABSCHNITT 2 fort und führen Sie die Schritte zur Montage der Hardtop-Halterungen durch.

ARB LADERAUMSCHUTZWANNE FÜR FORD RANGER ODER MAZDA BT50 - Wird nach Eckwinkeln und vor der vorderen Schiene montiert.



Es gibt zwei Verkleidungsvarianten der Schutzwanne: Eine mit einer Vorderkantenlippe und eine ohne.

Die folgenden Schritte sind die Vorbereitungsschritte für die Schutzwanne zur Montage einer **ARB FORD ODER MAZDA Laderaumschutzwanne** in Verbindung mit Hardtop-Halterungen für ein ARB Hardtop-Aufsatz notwendig.

(ARB Ford Schutzwanne P/N: KUL2408 oder ARB Mazda Schutzwanne KUL1329)

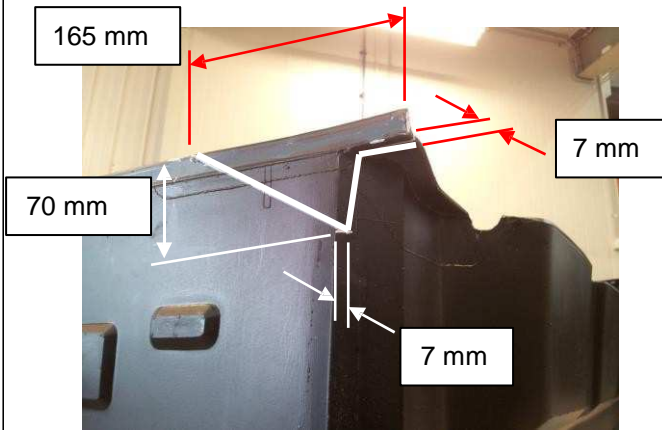
Diese Schritte sind vor dem Befolgen durchzuführen: **PROFORM-Installationsanleitung (K617) für Unterfahrsschutzrahmen**

7.14) Um ein Hardtop (und die dazugehörigen Montagehalterungen) mit einer **ARB-Laderaumschutzwanne** zu versehen, muss die Schutzwanne vor der Montage getrimmt werden, um Platz für die Eckhalterungen des Hardtops in der Fahrzeugwanne zu schaffen.



7.15) Finden Sie die markierten Linien auf der **vorderen linken Ecke** der Schutzwanne und markieren Sie die Schnittlinien auf der Seite, die an der Vorderseite der Wanne des Fahrzeugs liegt, wie dargestellt.

Wiederholen Sie den Vorgang spiegelverkehrt auf der vorderen rechten Ecke.



7.16) Bestätigen Sie die Abmessungen des markierten Abschnitts wie abgebildet, um ihn zu schneiden.



7.17) Bohren Sie durch die Ecke des markierten Abschnitts, um den Ausschnitt zu beginnen.



7.18) Verwenden Sie eine Stichsäge oder ähnliches, um den Ausschnitt in der **vorderen linken Ecke** zu vervollständigen und wiederholen Sie ihn in der **vorderen rechten Ecke**.



Schutzwanne mit Vorderkantenlippe. Messen Sie 35 mm über die gesamte Vorderkante und schneiden Sie die Schutzwanne bis zur anderen Seite ab.



7.19) Bei der Schutzwannenvariante mit Vorderkantenlippe finden Sie die geritzte Linie 35mm von der Oberkante entfernt und markieren die Linie so, dass sie über die gesamte Breite der Schutzwanne schneidet.

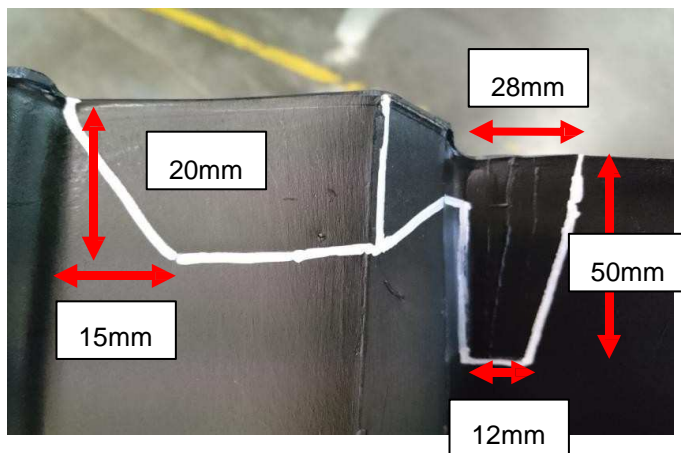


7.20) Verwenden Sie eine Stichsäge oder ein ähnliches Schneidwerkzeug, um einen 35 mm Streifen von der gesamten Vorderkante der Schutzwanne abzuschneiden.



7.21) Achten Sie auf die geritzten Linien an der **hinteren linken Ecke** der Schutzwanne auf der Seite, die wie abgebildet an der Fahrzeugwanne anliegt, und verfolgen Sie sie mit einem Markierstift wie abgebildet, um die Schnittlinien deutlich zu machen.

Wiederholen Sie dies an der hinteren rechten Ecke.



7.22) Überprüfen Sie, ob die Abmessungen des Ausschnittes wie abgebildet aussehen.

7.23) Bohren Sie die Ecken und schneiden Sie den Abschnitt der **hinteren linken Ecke** heraus und wiederholen Sie den Vorgang auf der **hinteren rechten Ecke**.



7.24) Der fertige Ausschnitt an der **hinteren linken Ecke** sollte von der Innenseite der Schutzwanne aus gesehen so aussehen.

Dies wird auf der rechten Seite wiederholt.



7.25) Suchen Sie die in die Schutzwanne eingegossenen Markierungen in der vorderen **linken Ecke** der Schutzwand an der Seitenwand, an der die Ankerhakenlöcher gebohrt werden sollen (gemäß **PROFORM MONTAGEANLEITUNG**).

7.26) Löcher mit einem Durchmesser von 16 mm aufbohren.

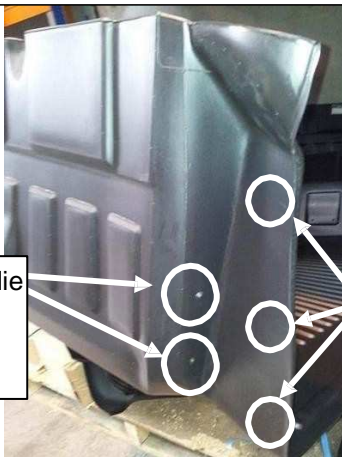
Wiederholen Sie den Vorgang spiegelverkehrt auf der anderen Ecke.



7.27) Suchen Sie die Befestigungshaken-Bohrpunkte für die Löcher in der Mitte der Seitenunterwände der Schutzwanne. (gemäß **PROFORM INSTALLATIONSANLEITUNG**)

7.28) Löcher mit einem Durchmesser von 16 mm aufbohren.

Wiederholen Sie den Vorgang spiegelverkehrt auf der anderen Ecke.



Bohren Sie die Hakenlöcher auf 16mm herunter.

Bohren Sie Löcher in 3 Positionen bis 10mm.

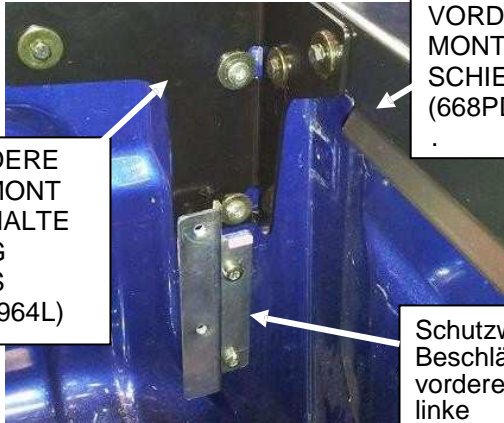
7.29) Suchen Sie die Bohrpunkte für Löcher in den hinteren linken Seitenunterseiten der Schutzwanne. (gemäß **PROFORM INSTALLATIONSANLEITUNG**)

7.30) Bohren Sie Löcher bis 16 mm für den Einbindehaken und bis 10 mm für die hinteren 3 Löcher.

Wiederholen Sie den Vorgang spiegelverkehrt auf der anderen Ecke.



7.31) Mit allen gebohrten Löchern, dem Ausschnitt der vorderen und hinteren rechten und linken Eckprofile, ist der **ARB-Schutzwanne** bereit für die Montage an der Ford oder Mazda Wanne.



VORDERE
ECKMONTAGEHALTERUNG
LINKS
(3759964L)

VORDERE
MONTAGESCHIENE
(668PD011)

Schutzwanne
Beschläge
vordere Ecke
linke
Montagehalterung.

7.32) Zur Vorbereitung von Ford oder Mazda Wannen für die Montage von der Schutzwanne: Entfernen Sie alle 6 Befestigungshaken für die Wanne des Fahrzeugs und bewahren Sie die Hardware zur Wiederverwendung auf.

!! WICHTIG !!

KOMPLETTIEREN SIE ABSCHNITT 1 - VERSIEGELN SIE DIE WANNE ZUERST. BEVOR SIE WEITERMACHEN. FAHREN SIE NUN MIT DEM NÄCHSTEN SCHRITT FORT

7.33) Montieren Sie die vorderen Befestigungswinkel der Schutzwanne (gemäß **PROFORM-Montageanleitung (K617) für Unterfahrerschutz**) mit den beiden Schrauben M8, die an den Befestigungshaken befestigt sind.

Befestigen Sie die Befestigungshaken nicht erneut. Ziehen Sie die Schrauben mit 22Nm an.

7.34) Montieren Sie die Halterung für die vordere Ecke die Sie dem Hardtop-Installationskit entnehmen. (**Schritt 2**) Das Endergebnis sollte wie folgt aussehen.

Wiederholen Sie dies auf der gegenüberliegenden Seite des Fahrzeugs.



HINTERE
ECKMONTAGEHALTERUNG
LINKS
(668AQ022L)

Schutzwannehalterung links
hintere Eckmontagehalterung.

Verwenden Sie eine 3 mm dicke 4581303 Unterlegscheibe unter der unteren Schutzwannehalterung, um die Montageplatte bündig zu halten.

7.35) Montieren Sie die hintere linke Hardtop-Halterung (669AQ022L). Das untere Ende der Halterung hat einen Schlitz, um sich an den Befestigungslöchern der Ankerhaken in der Wanne des Fahrzeugs auszurichten.

7.36) Montieren Sie die linke hintere Schutzwannehalterung über der hinteren Hardtophalterung und schrauben Sie die vorher entfernten M8-Schrauben von den Befestigungshaken mit einer Unterlegscheibe M8 x 25 x 3 (4581303) fest. **Befestigen Sie die Befestigungshaken nicht erneut.**

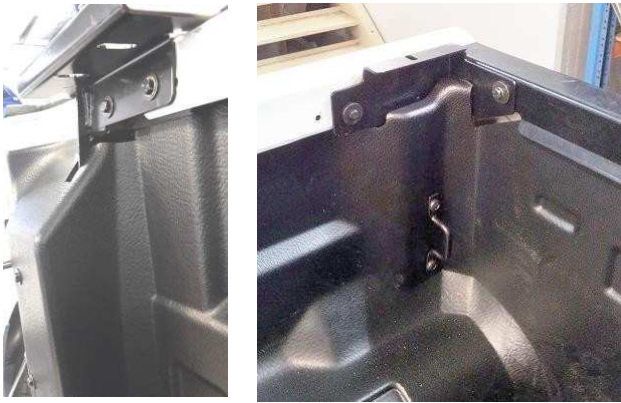
7.37) **Siehe SCHRITT 2 (Schritte 2.12 bis 2.15)**, um die Montage der restlichen der hinteren Hardtop-Halterung abzuschließen.

Ziehen Sie die Schrauben an der Halterung der Schutzwanne mit 22Nm an.

7.38) Das Endergebnis sollte wie nebenstehend aussehen.

Wiederholen Sie dies auf der gegenüberliegenden Seite des Fahrzeugs.

ABSCHNITT 1 abschließen. dann zu ABSCHNITT 2 übergehen und Schritte vor der Montage des Ford oder Mazda ARB Schutzwanne durchführen.

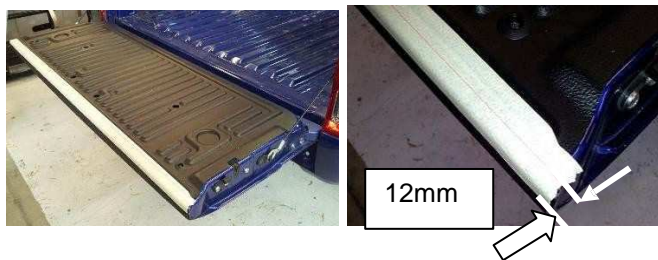


7.39) Nach Abschluss von Schritt 2 installieren Sie die ARB-Schutzwanne gemäß der Montageanleitung für den Rest der Schutzwanne, **einschließlich der Montage der Ankerhaken an 6 Stellen mit einem Drehmoment von 22 Nm.**

Hinweis: Die vordere Schiene kann nach der Montage der Schutzwanne montiert werden.

Achten Sie darauf, die Schutzwanne so weit wie möglich nach vorne zu schieben, um die hinteren Ecken der Schutzwanne in die hinteren Ecken der Wanne des Fahrzeugs zu bekommen.

Das fertige Produkt sollte wie auf den nebenstehenden Bildern aussehen.



Der Mazda Heckklappeneinsatz muss nicht getrimmt werden. Bei der Montage an einen Ford Ranger muss das Heckklappenteil wie folgt getrimmt werden:

7.40) Kleben Sie das Abdeckband auf die innere Oberkante der Heckklappenauskleidung.

7.41) Markieren Sie eine Linie über die Breite der Heckklappenauskleidung 12 mm nach unten.



7.42) Schneiden Sie die Oberlippe mit einer Stichsäge vom Heckklappeneinsatz ab und schleifen Sie die Kante.

7.43) Es kann auch erforderlich sein, die Seitenkante des Futters zu trimmen, um ein sauberes Aussehen zu erhalten, wie im Pfeil dargestellt.



7.44) Montieren Sie dann den Heckklappeneinsatz gemäß der Montageanleitung für die Schutzwanne

MAZDA OEM-SCHUTZWANNE - Wird vor den vorderen Eckwinkeln und nach den hinteren Winkeln in Schritt 2 montiert.



7.45) Die Schutzwanne muss von jeder Ecke aus richtig entfernt werden, um den Abstand zu den Hardtop-Halterungen zu wahren. Die hinteren Halterungen müssen vor der **Schutzwanne** angepasst werden. Die vorderen Halterungen und die Schiene müssen **nach der** Verkleidung montiert werden.

Die folgenden Schritte basieren auf der Anpassung an die Mazda OEM Schutzwanne.

(Mazda OEM Original-Zubehör P/N: MZUP1D-AC-TL für die Schutzwanne und UC9P-65-YV0A für den Heckklappeneinsatz).



7.46) Gemäß der Mazda-Schutzwannenanleitung aus dem Mazda-Schutzwannen-Bausatz: Befestigen Sie die vorderen und mittleren Halterungen an beiden Seiten der Wanne.

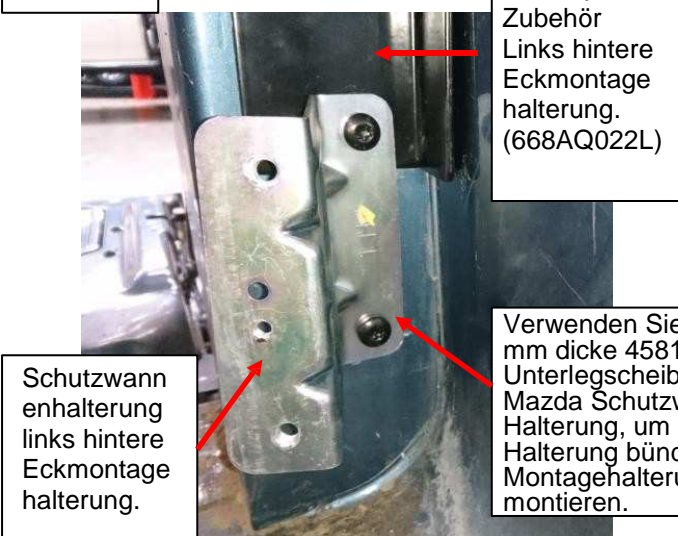
Wiederholen Sie den Vorgang spiegelverkehrt auf der anderen Ecke.



7.47) Gemäß Anleitung (2.12): Bereiten Sie ein Paar hintere Wannenhalterungen (3759698R&L) mit selbstklebenden Gummipuffern (665076) vor, die auf die beiden Schilder an der Unterseite jeder Halterung aufgebracht werden, wobei der Rand der Scheibe auf den Rand der Halterung ausgerichtet ist.

7.48) Für die hintere Halterung muss die Montagehalterung für die Kabinenüberdachung **VOR** der Mazda-Schutzwannen-Halterung montiert werden.

7.49) Montieren Sie die Mazda-Schutzwannenhalterung über der Hardtop-Halterung mit einer 3 mm Unterlegscheibe unter der Schutzwannenhalterung.



Hardtop Zubehör Links hintere Eckmontagehalterung. (668AQ022L)

Verwenden Sie eine 3 mm dicke 4581303 Unterlegscheibe unter der Mazda Schutzwannen-Halterung, um die Halterung bündig mit der Montagehalterung zu montieren.

Schutzwannenhalterung links hintere Eckmontagehalterung.



7.50) Um die Wannenvorbereitung vor der Montage der Schutzwanne abzuschließen, befolgen Sie die Anweisungen (2.0 und 2.1) und reinigen Sie die vordere Wannenschiene mit Isopropylalkohol, legen Sie das Schaumband an und verschließen Sie die Wanne. Tragen Sie neutral aushärtendes Silikon auf die Enden des Schaumstoffbandes auf, um es abzudichten.

RECHTE SEITE GEZEIGT



DEN BIEGELINIEN IN DER AUSKLEIDUNG FOLGEN

VERWENDEN SIE EINEN 8mm BOHRER, UM HIER EIN LOCH ZU BOHREN.

7.51) Markieren Sie den oberen Bereich der **rechten hinteren Ecke** der Schutzwanne auf der Seite, die an der Fahrzeugwanne anliegt, wie in diesen Bildern dargestellt.

Wiederholen Sie den Vorgang spiegelverkehrt auf der anderen Ecke.

RECHTE SEITE GEZEIGT



7.52) Bohren und schneiden Sie den Abschnitt entlang der Linien aus. Der fertige Ausschnitt sollte wie auf dem nebenstehenden Bild aussehen.

Auf der gegenüberliegenden Seite gespiegelt

Entgraten Sie nun alle Zuschnitte auf der Schutzwanne und feilen zum Säubern die Kanten ab.

RECHTE SEITE / SEITEN-ANSICHT



7.53) Markieren Sie den oberen Bereich der **rechten vorderen Ecke** der Schutzwanne auf der Seite, die an der Fahrzeugwanne anliegt, wie in diesen Bildern dargestellt. 145 mm X 30 mm Abmessungen

Wiederholen Sie den Vorgang spiegelverkehrt auf der anderen Ecke.

RECHTE
SEITE /
SEITEN-
ANSICHT



7.54) Bohren Sie die unteren 2 Ecken und schneiden Sie die **rechte hintere Ecke** der Schutzwanne auf der Seite aus, die an der Fahrzeugwanne anliegt, wie in diesen Bildern gezeigt.

Wiederholen Sie den Vorgang spiegelverkehrt auf der anderen Ecke.



7.55) Installieren Sie alle Metallmanschetten in der Schutzwanne (gemäß Mazda-Schutzwannen-Installationsanleitung).

7.56) Wenn die hinteren Hardtop-Halterungen bereits in der Wanne montiert sind und der Schutzwannenschutz Ausschnitte für vorne und hinten aufweist, montieren Sie die Schutzwanne.

RECHTE
SEITE
GEZEIGT

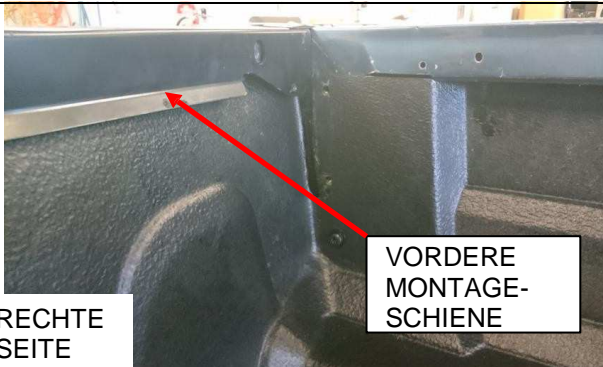


BEFESTIGUNGS-
BÜGEL NICHT
DARGESTELLT

7.57) Montieren Sie die Schutzwanne unter der Wannenkante auf einer Seite und auf der anderen Seite. Das Anheben der Mitte des Liners mit einer Box (ca. 250 mm Höhe) in der Mitte der Wanne hilft, jede Seite nach unten zu biegen.

7.58) Drücken Sie die Schutzwanne so weit wie möglich nach vorne und richten Sie die Löcher der Schutzwanne auf die Schweißmuttern an den Halterungen dahinter.

7.59) Befestigen Sie die Schutzwanne mit den originalen M8-Schrauben und befestigen Sie die Halterung durch die Schutzwanne (gemäß Montageanleitung).

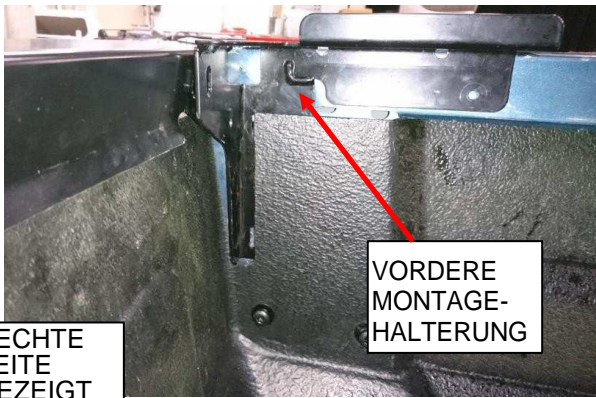


RECHTE
SEITE
GEZEIGT

VORDERE
MONTAGE-
SCHIENE

7.60) Legen Sie die vordere Montageschiene über die Vorderseite der Wanne und der Ladefläche.

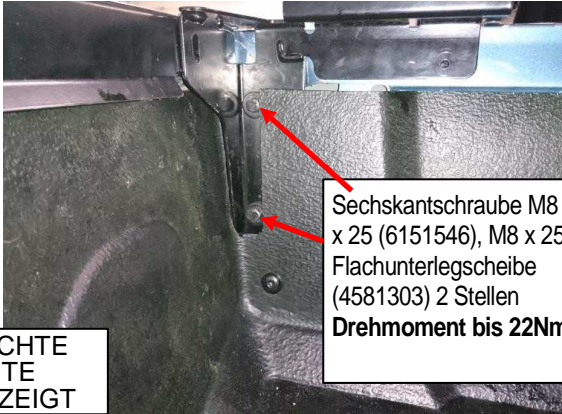
7.61) Sichern Sie die andere Seite mit originalen Befestigungsbügeln und Zubehör.



RECHTE SEITE GEZEIGT

VORDERE MONTAGEHALTERUNG

7.62) Platzieren Sie die rechte vordere Montagehalterung hinter der Seitenfläche des Ladeflächenschutzes und vor der Rückseite. Drücken Sie nach hinten, um die Schraubenlöcher auszurichten.



RECHTE SEITE GEZEIGT

Sechskantschraube M8 x 25 (6151546), M8 x 25 Flachunterlegscheibe (4581303) 2 Stellen Drehmoment bis 22Nm

7.63) Verwenden Sie die Schrauben M8 und Unterlegscheiben zur Befestigung der Halterung (gemäß Anleitung 2.4).

7.64) Ersetzen Sie alle anderen originalen Befestigungswinkel und Zubehörteile durch die Ladefläche.

7.65) Befolgen Sie weiterhin die Montageanweisungen von Mazda Schutzwanne, um die Montage abzuschließen.
HINWEIS: Der MAZDA Heckklappeneinsatz muss nicht für die Hardtopmontage modifiziert werden.

**ARB SPORTSCHUTZ FORD UND MAZDA-
Wird vor der Montage der Halterungen in Schritt 2 montiert.**



Frontpanel

7.66) Wenn ein neues Sportschutz-Kit montiert werden soll ODER bereits an der Wanne montiert ist, müssen die rechten, linken und vorderen Teile des Sportschutzes auf Abstand zu den Hardtop-Halterungen getrimmt werden.

In den folgenden Schritten wird beschrieben, wie Sie den Zuschnitt des ARB Sportschutzes auf die Montage der Hardtop-Halterungen vorbereiten.

(ARB Ford Ranger Sportschutz P/N 10051688).



Rechtes Panel



7.67) Alle 6 Befestigungshaken an der Wanne entfernen und Schrauben, Unterlegscheiben und Haken aufbewahren.

7.68) Wenn der Sportschutz bereits montiert ist, entfernen Sie die vorderen, rechten und linken Sportschutzplatten, um die Montage der Halterungen fürs Kabinendach vorzubereiten.

ODER

Falls noch nicht montiert, Boden- (falls erforderlich) und Heckklappenabschnitte der "Sportschutz Installationsanleitung" montieren.

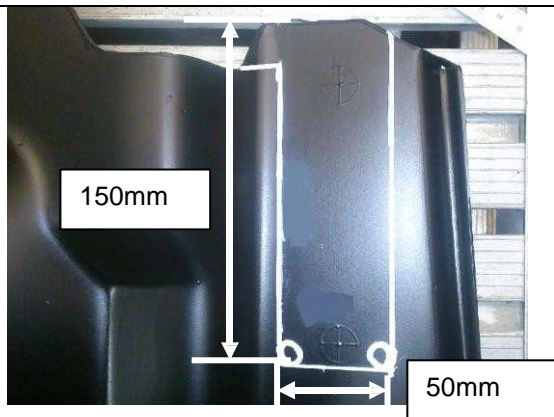
Die Wanne darf an dieser Stelle nur mit Boden (bei Bedarf - nicht erforderlich für Schubladensysteme) und Heckklappenteil wie abgebildet montiert werden.



7.69) Auf der Frontplatte des Sportschutzes einen 25mm Streifen vom Oberteil abschneiden.



7.70) Schneiden Sie den Streifen komplett ab - dies ist notwendig um den Abstand zur vorderen Tragschiene des Hardtops zu gewährleisten.

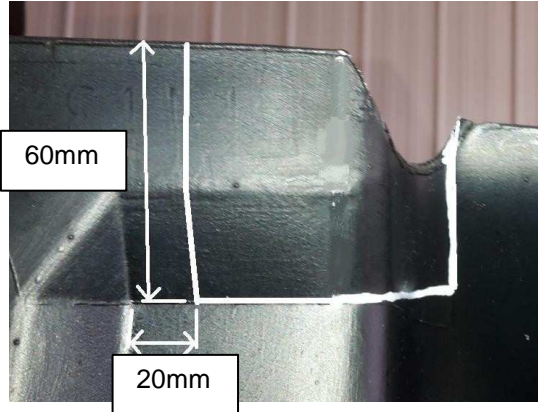


7.71) Schneiden Sie die Vorderteile aus den Seitenwänden des Sportschutzes heraus, wie es über die Ritzlinien markiert ist, die in die Rückseite der Seitenwand eingegossen sind. (Rechts gezeigt).

Die beiden unteren Ecken in diesem Bereich können mit einem 10 mm Bohrer aufgebohrt werden, um das Schneiden zu erleichtern.



7.72) Überprüfen Sie, ob die Form wie abgebildet aussieht. Wiederholen Sie dies in der gleichen Ecke des linken Sportschutzes.



7.73) Die hinteren oberen Ecken des rechten und linken Sportschutzes müssen ausgeschnitten werden.

7.74) Markieren Sie die Schnittpositionen wie nebenstehend angegeben.



7.75) Schneiden Sie diesen markierten Abschnitt wie abgebildet aus. (Links gezeigt).



7.76) Der Ausschnitt der linken Platte sollte so aussehen.

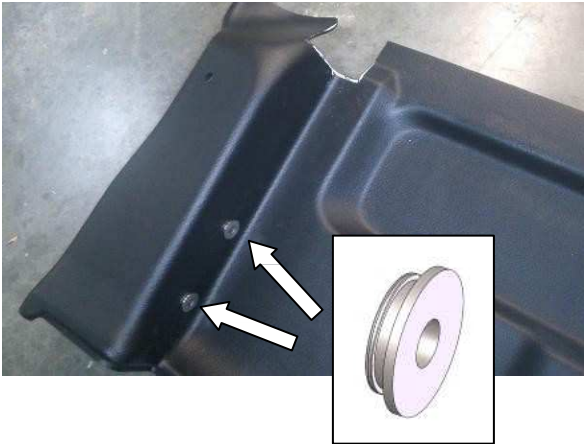
Wiederholen Sie den gleichen Ausschnitt auf der rechten Seite.



7.77) Bohren Sie die beiden Löcher im hinteren Teil der linken und rechten Platten auf 21 mm Durchmesser.



7.78) Bohren Sie die beiden Löcher im Seitenprofil der linken und rechten Platten auf einen Durchmesser von 21 mm.



7.79) Drücken Sie die Abstandshalter des Sportschutz-Zubehör-Kits in diese Löcher in den rechten und linken Platten. Verwenden Sie bei Bedarf einen Gummihammer.

7.80) Die Front- und Seitenverkleidungen vom Sportschutz sind nun einbaufertig.



7.81) Montieren Sie die vorderen und seitlichen Sportschutzteile in die Wanne. Richten Sie die Löcher mit Wannenschweißmutter aus und setzen Sie die Befestigungshaken durch zuvor entfernte Schrauben an der Vorderseite und Mitte der Wanne wieder ein.

Lassen Sie die Befestigungsschrauben locker, bis alle 6 (12 Schrauben) an ihrem Platz sind.



7.82) Für die hintere Halterung schieben Sie VOR dem Austausch der Befestigungshaken die Hardtop-Halterung nach unten hinter den Sportschutz und richten Sie das obere Loch im Sportschutz mit dem Halterungsloch (hinter dem Sportschutz) aus.



7.83) Die höhere Schraube ist durch den Zughaken, den Sportschutzmanschette, die Hardtop-Halterung dahinter in die Wannenschweißmutter zu führen.



7.84) Befestigen Sie die hintere Halterung und die Befestigungshaken.

7.85) Alle Befestigungsschrauben mit 22Nm anziehen.

7.86) Befolgen Sie die Anweisungen zur Montage des Sportschutzes, um die Montage des Sportschutzes abzuschließen.

Fahren Sie mit SCHRITT 2 fort und führen Sie die Schritte zur Montage der Hardtop-Halterungen durch.

OEM-FORD-SCHUTZWANNE NUR für PXIII - zu montieren vor den Eckverbindern in



7.87) Sie müssen die Schutzwanne trimmen, um das Hardtop richtig zu montieren zu können, um Platz für die Eckhalterungen des Hardtops in der Fahrzeugwanne zu schaffen.

HINWEIS: Die Montage des Hardtops ist NUR für Laderaumschutzwannen ohne Kantenschutz geeignet.

Die folgenden Schritte basieren auf der Anpassung an den Ford OEM Schutzwanne nur für PXIII (September 2018+).

(Ford OEM Original-Zubehör Ford P/N: KTAB39262606BA für die Schutzwanne und GB3B21407261B für den Heckklappeneinsatz).



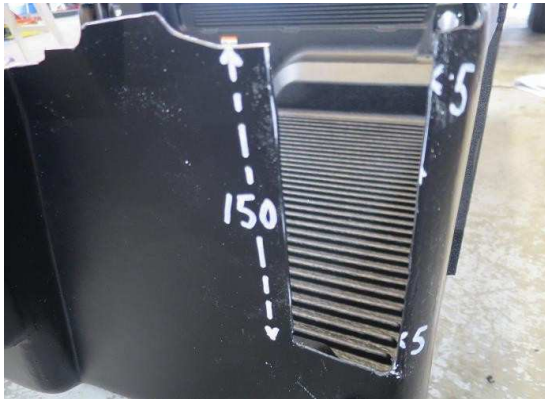
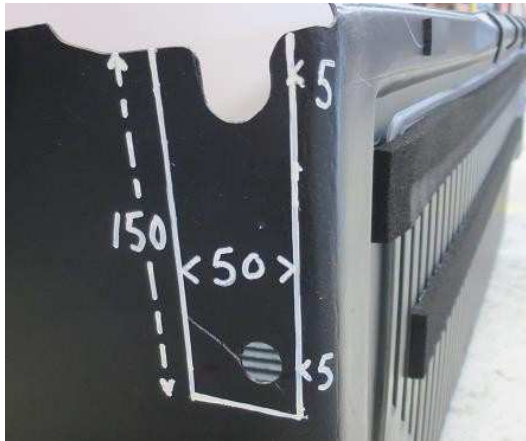
7.88) Sobald die Hardware-Kunststoffclips von der Vorderseite des Wanne entfernt und die Befestigungspunkte alle gelöst sind, entfernen Sie die Schrauben, mit denen die Fassung befestigt ist, und ziehen Sie die Fassung in die Wanne heraus. Bewahren Sie das gesamte Schutzwannen-Zubehör auf.



7.89) Lösen Sie die weiße Halterung auf der Rückseite des Steckers und ziehen Sie sie heraus.

7.90) Drücken Sie auf den Clip auf der Rückseite der Steckdose und trennen Sie den Kabelbaum. Die Schutzwanne kann nun aus der Wanne entfernt werden.





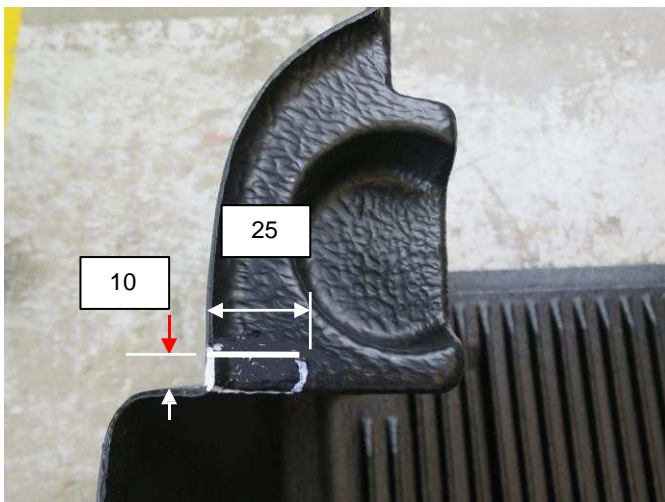
7.91) Markieren Sie die vordere rechte Seite der Schutzwanne auf der Seite, die sich gegen die Fahrzeugwanne befindet, wie dargestellt.
(Maße in Millimetern).
Schneiden Sie die Wanne entlang der markierten Linien aus und reinigen Sie die Späne auf dem Teil.

Wiederholen Sie den Vorgang spiegelverkehrt auf der anderen Ecke.



7.92) Markieren Sie die obere hintere rechte Ecke der Schutzwanne auf der Seite, die sich gegen die Fahrzeugwanne befindet, wie dargestellt. 15mm vertikal und 35mm breit.
Schneiden Sie die Wanne entlang der markierten Linien aus und reinigen Sie die Späne auf dem Teil.

Wiederholen Sie den Vorgang spiegelverkehrt auf der anderen Ecke.



7.93) Markieren Sie die obere hintere rechte Ecke der Schutzwanne im hinteren Getränkehalterbereich 25mm tief x 10mm breit.
Schneiden Sie die Wanne entlang der markierten Linien aus und reinigen Sie die Späne auf dem Teil.

Wiederholen Sie den Vorgang spiegelverkehrt auf der anderen Ecke.



7.94) Schneiden Sie die Schutzwanne entlang der markierten Linien aus und reinigen Sie die Späne auf dem Teil. Der fertige Ausschnitt sollte auf den nebenstehenden Bildern so aussehen. **Wiederholen Sie den Vorgang spiegelverkehrt auf der anderen Ecke.**

Vor der Montage der Schutzverkleidung komplettieren Sie Schritt 1, dann stecken Sie den Schutzwannen-Steckdübel und die Schutzverkleidung in die Wanne des Fahrzeugs. Schritt 2 abschließen, aber erst wenn Sie die hintere Wannenthalterung montieren, schieben Sie diese hinter die Schutzwanne. Montieren Sie dann alle verbleibenden Schutzwannenteile.



7.95) Nach der Montage sollten die Ausschnitte der Schutzverkleidung um die Halterungen herum so aussehen wie auf den nebenstehenden Bildern.



SCHRITT 8: AUFSCHREIBEN DES SCHLÜSSEL-CODES UND AUSFÜLLEN DER BENUTZERANLEITUNG (Ausfüllen und an den Kunden übergeben).

ARB - CL/S68 Ford Ranger & CL/S 69 Mazda BT50 Doppelkabine Classic Hardtop

FENSTER SCHLÜSSEL-CODE
(Schreiben Sie in die nebenstehenden Felder)

--	--	--	--	--

TÜR SCHLÜSSEL-CODE
(Schreiben Sie in die nebenstehenden Felder)

--	--	--	--	--

Garantie

- Siehe ARB-Produktheft "Garantie gegen Mängel", das im Lieferumfang des Hardware-Kits enthalten ist und beim Kauf an den Kunden geliefert wird.
- ARB gewährt für dieses Produkt eine Garantie von 3 Jahren ab Kaufdatum beim Fachhändler.
- Ein Jahr Garantie wird auf Gasdruckfedern gewährt.
- Diese Garantie gilt nicht bei Modifikationen/Veränderungen an den gelieferten Bauteilen, unsachgemäßer Installation, Verwendung von Nicht-ARB-Originalteilen, unsachgemäßer/unzweckmäßiger Verwendung, Beschädigungen durch Unfälle, fehlender Wartung, normalen Abnutzungen sowie Beschädigungen durch Chemikalien, insbes. an Kunststoffteilen.
- Die Verantwortung für den Verlust von Wertsachen aus der Laderaumschutzwanne bzw. dem Hardtop aufgrund von Diebstahl, Aufbruch, einem unverschlossenem Hardtop, fehlender Wartung oder unsachgemäßer Verwendung liegt beim Fahrzeugführer.
- Normaler Verschleiß durch den Betrieb des Fahrzeugs mit dem Hardtop kann auftreten und es kommt mit der Zeit zu Farbabbrieb am Hardtop oder der Wanne. Es wird empfohlen, dass der Kunde den Verschleiß des Heckklappenschutzbandes beobachtet und dieses ggf. regelmäßig austauscht.

Sicherheitswarnungen

- **Das Hardtop lässt sich nur dann mit dem Fernbedienungsschlüsselanhänger entriegeln, wenn die Entriegelungstaste gedrückt wird.**
- Fahren Sie nicht mit geöffneten Fenstern oder Türen, außer den Schiebefenstern. Alle Türen und Schiebefenster sollten während der Fahrt geschlossen und verriegelt sein.
- Sitzen, stehen oder liegen Sie nicht auf dem Hardtop. Schwere Gegenstände sollten auf dem Hardtop nur unter Verwendung von entsprechenden ARB Dachträgern geladen und transportiert werden.
- Verwenden Sie auf dem Hardtop ausschließlich Original-ARB-Dachträger, die zur Verwendung mit diesem Hardtop entwickelt wurden.
- Verwenden Sie die Ladefläche mit installiertem ARB-Hardtop nicht zur Mitnahme von Passagieren.
- Transportieren Sie keine flüchtigen Materialien wie Flüssigkeiten, Chemikalien oder Lösungsmittel, da die entstehenden Dämpfe Beschädigungen im Innenraum des Hardtops verursachen könnten. Auch Feuer könnte durch fehlende Ventilation verursacht werden.
- Befüllen Sie Treibstoffkanister nicht direkt im Inneren des Hardtops, da statische Entladungen ein Feuer auslösen könnten.
- Stellen Sie sicher, dass keine Lösungsmittel, Chemikalien oder Öl mit dem Hardtop in Kontakt kommen, da dies zu Beschädigungen führen kann. Reinigen Sie den Innenraum des Hardtops mit Wasser und einer milden Waschlösung.
- Drücken Sie den Drucktastenschalter der hinteren Tür nur, um die Funktion zu gewährleisten.
Eine Nichtbeachtung kann zu einer Überlastung führen. Überlastungsschalter an Schließanlagen sollten nach 30 Sekunden zurückgesetzt werden.

Wartungsanleitung

- An den Fahrzeugwartungsintervallen sollten die in vorliegender Einbauanleitung vorgegebenen Drehmomente an den Schrauben überprüft werden. (Bitte fragen Sie beim Monteur, der Ihr Hardtop montiert hat, nach einer Kopie der Einbauanleitung.)
- Schmieren Sie bei routinemäßigen Fahrzeugwartungen oder unter bestimmten Bedingungen die Griffverriegelung mit Teflon Spray, z.B. SuperLube Mehrzweck-Aerosol oder 3-in-1 Professional Sperrschmiermittel oder Isoflex Topas L32 Fett. Türangel und Gelenke sollten mit Isoflex Topas L32 gewartet werden. Molybond 122 kann auch an den Türangeln verwendet werden. Verwenden Sie KEINE anderen Fette, Öle oder Aerosole, da ein Ausfall zum Erlöschen der Garantie führen kann.
- Führen Sie an den Fahrzeugwartungsintervallen Funktionstests an der hinteren Heckklappe, den Schiebefenstern und der Bremsleuchte durch.
- Verwenden Sie zur Reinigung ausschließlich milde Reinigungsmittel, Wachse und Polituren. Verwenden Sie keine Schleifmittel auf lackierten Oberflächen, außer Sie reparieren etwas. Wenn Sie Lackierarbeiten durchführen, erhitzen Sie das Hardtop maximal bis 60°C. Verwenden Sie ausschließlich Farbprodukte, die für die Verwendung an ABS-Kunststoff geeignet sind.
- Stellen Sie sicher, dass die Gasdruckfedern so installiert sind, dass das Zylinderende an der Scheibe und der Bolzen am Hardtop-Fensterrahmen montiert ist. Eine andere Montage führt zu frühzeitiger Beschädigung der Gasdruckbolzen.
- Reinigen Sie die Gasdruckbolzen mit einem fusselfreien Tuch, immer wenn Sie das Fahrzeug reinigen. Es kann zu Undichtigkeiten an den Gasdruckbolzen kommen, wenn sie mit Lösungsmitteln gereinigt werden oder Schmiermittel auf dem Bolzen verbleiben.



SCHRITT 9: CHECK-LISTE UND UNTERSCHRIFT (AUSFÜLLEN UND AUFBEWAHREN).

Dieser Schritt muss durch den Installateur ausgefüllt und beim Fachhändler aufbewahrt werden.

ARB - CL/S68 Ford Ranger und CL/S69 Mazda BT50 Doppelkabine Classic Hardtop			
Name und Code des Fachhändlers:		Datum:	
Fahrzeugkennzeichen:		Fahrgestellnummer:	
Kilometerstand:		Bestellnummer:	
Hardtop-Seriennummer: (Auf der Oberseite der Bremsleuchte)		Hardtop-Fenstertyp (markieren):	
		Seitenfenster: A - Doppelschiebefenster <input type="checkbox"/> B - Links: nach oben klappbar / Rechts: schieben <input type="checkbox"/> C - Links und rechts: nach oben klappbar <input type="checkbox"/> D - Rechts: nach oben klappbar / Links: schieben <input type="checkbox"/> E - keine Seitenfenster vorhanden <input type="checkbox"/> CA - Aluminium Klappfenster rechts & links <input type="checkbox"/> Frontscheibe: Vorne nach oben klappbar <input type="checkbox"/> Vorne Schiebefenster <input type="checkbox"/>	
Hardtop-Schlüssel-Seriennummer (Siehe Nummer auf dem Schlüssel)	_____ (TÜR) _____ (FENSTER)	Hardtop-Farbe:	
Fahrzeugbeschädigungen / Besonderheiten (Details):			
(Markieren)			
Das Hardtop befindet sich über der gesamten Ladefläche und ist auf allen Seiten gleichmäßig ausgerichtet. Es besteht ausreichend Abstand zur Fahrzeugkabine.			
Das Fenster der Heckklappe besitzt gleiche Abstände zum Rahmen. Die Tür besitzt genügend Abstand zum Öffnen und Schließen.			
Es besteht ein Mindestabstand von 25mm zwischen der Hardtop-Vordersäule und der Heck-Kabinensäule des Fahrzeugs.			
Alle Schrauben sind mit dem angegebenen Drehmoment festgezogen worden - ! Wichtig !			
Die unteren Türdichtungen schließen die Heckklappe gleichmäßig ab, ohne dass übermäßiger Druck ausgeübt werden muss.			
Klappfensterfunktion mit beiden Tasten zum Drehen zum Verriegeln und Entsperrern			
Alle Schlüssel funktionieren ohne Probleme an Fenstern und Türen.			
Sie haben einen Dichtigkeitstest mit einem Schlauch an allen Fenstern und Auflageflächen des Hardtops durchgeführt inkl. Laderaumschutzwanne, Lüftungsschlitzen, Dachfenstern, Dachträgern, usw. (insofern montiert) und			
Die Heckbremsleuchte funktioniert, wenn Sie das Bremspedal betätigen.			
Die Innenraumbeleuchtung funktioniert, wenn Sie eingeschaltet wird.			
Die Hardtop-Schlüssel sind dem Schlüsselbund des Kunden beigelegt worden.			
Die Seriennummer ist in der dem Kunden auszuhändigenden Übersicht eingetragen und eine Kopie der Einbauanleitung an den Kunden übergeben			
Kommentare:			
Montiert durch:			
Überprüft durch:			